

PARTICIPACIÓN COMUNITARIA

A4 CIUDADANOS ACTIVOS COMO EMBAJADORES DEL TURISMO LOCAL – MATERIALES EDUCATIVOS MOTIVACIONALES

MÓDULO 4

INFORMACIÓN DEL PROYECTO



ACRÓNIMO DEL PROYECTO	MINETOURL
TÍTULO DEL PROYECTO	Turismo sostenible
REFERENCIA DEL PROYECTO	2023-1-CY02-KA220-YOU-000154272
DURACIÓN DEL PROYECTO	2023-2025
SITIO WEB DEL PROYECTO	https://minetour.eu/

SOCIOS DEL PROYECTO



Versión	Fecha	Autor	Organización	Acción	Páginas
1					
2					
3					
4					

(*) Acción: C = Creación, I = Insertar, U = Actualizar, R = Reemplazar, D = Eliminar

Tabla de **CONTENIDO**

0 Participación comunitaria

1 Introducción

- 1.1 Horas de formación**
- 1.2 Objetivos de aprendizaje**
- 1.3 Resultados del aprendizaje**
- 1.4 Glosario interactivo**

2 Introducción del módulo

- 2.1 Resumen del módulo**
- 2.2 Objetivos del módulo**

3 Dinámica comunitaria

- 3.1 Parte teórica**
- 3.2 Estudio de caso**
- 3.3 Ejercicio práctico**
- 3.4 Materiales adicionales**
 - 3.4.1 Recursos adicionales**
 - 3.4.2 Herramientas útiles**

4 Construyendo alianzas comunitarias

- 4.1 Parte teórica**
- 4.2 Estudio de caso**
- 4.3 Ejercicio práctico**
- 4.4 Materiales adicionales**
 - 4.4.1 Recursos adicionales**
 - 4.4.2 Herramientas útiles**

5 Desarrollo comunitario sostenible

5.1 Parte teórica

5.2 Estudio de caso

5.3 Ejercicio práctico

5.4 Materiales adicionales

5.4.1 Recursos adicionales

5.4.2 Herramientas útiles

5 Conclusión

5 Tiempo para la autoreflexión

5 Referencias

PARTICIPACIÓN COMUNITARIA

1 INTRODUCCIÓN

Este módulo sobre participación comunitaria está diseñado para dotar a cualquier participante de los conocimientos teóricos y prácticos necesarios para participar activamente en el desarrollo sostenible de las zonas rurales. Este objetivo se logra garantizando que los estudiantes adquieran una comprensión completa de las mejores prácticas para la participación y el trabajo con las comunidades rurales a través de dinámicas comunitarias, estrategias de participación, la creación de alianzas y el desarrollo sostenible. Estas estrategias y herramientas prácticas ofrecen un marco para involucrar a los participantes en la evaluación de las necesidades de la comunidad, garantizar una participación significativa, establecer alianzas sólidas y ejecutar proyectos sostenibles. Esto mejorará no solo su capacidad de colaboración con estas comunidades, sino también que su trabajo tenga resultados positivos a largo plazo.

1.1 Horas de formación

8 horas

1.2 Objetivos de aprendizaje

Este módulo tiene como objetivo:

- O1: Comprender la dinámica de las comunidades.
- O2: Recuerde a los actores clave dentro de una comunidad rural y sus roles.
- O3: Explorar métodos para evaluar las necesidades y los recursos de la comunidad.
- O4: Comprender la importancia de la participación de la comunidad en el desarrollo sostenible.
- O5: Analizar diferentes enfoques para construir la participación comunitaria.
- O6: Desarrollar habilidades en planificación participativa e iniciativas impulsadas por la comunidad (como la importancia de las habilidades de comunicación)
- O7: Comprender los principios y beneficios de crear asociaciones comunitarias rurales.
- O8: Aplicar estrategias para construir y mantener asociaciones comunitarias efectivas.
- O9: Comprender la importancia de los proyectos comunitarios en equipo para las zonas rurales.
- O10: Desarrollar habilidades en la planificación, ejecución y gestión de proyectos comunitarios sostenibles.
- O11: Crear formas de evaluar los proyectos/estrategias

1.3 Resultados del aprendizaje

Al finalizar la capacitación, el alumno podrá:	Enlace a los objetivos:
LO1: El estudiante PODRÁ explicar y analizar la dinámica social, económica y cultural que influye en las comunidades rurales.	O1
LO2: El estudiante podrá identificar y describir cómo las partes interesadas clave en una comunidad rural definen sus roles y contribuyen a la dinámica de la comunidad.	O2
LO3: El estudiante podrá realizar análisis detallados de los recursos y necesidades de la comunidad utilizando herramientas y metodologías apropiadas.	O3
LO4: El estudiante podrá comunicar eficazmente la importancia de la participación de la comunidad en el sostenimiento de proyectos de desarrollo en las áreas rurales.	O4
LO5: Los estudiantes podrán comparar y contrastar una variedad de modelos de participación y compromiso comunitario en iniciativas de desarrollo.	O5
LO6: El estudiante se volverá competente en técnicas de planificación participativa y desarrollará habilidades de comunicación efectivas para respaldar iniciativas impulsadas por la comunidad.	O6
LO7: El estudiante podrá enunciar la filosofía subyacente de las asociaciones comunitarias rurales y describir los valores que dichas asociaciones pueden aportar al desarrollo sostenible.	O7

Al finalizar la capacitación, el alumno podrá:

Enlace a los objetivos:

LO8: EL ESTUDIANTE podrá diseñar e implementar planes que establezcan y mantengan asociaciones efectivas entre un conjunto diverso de partes interesadas de la comunidad.

O8

LO9: Los estudiantes podrán apoyar el papel de las iniciativas comunitarias colaborativas para impulsar el desarrollo sostenible en las comunidades rurales.

O9

LO10: El estudiante será capaz de diseñar, implementar y monitorear proyectos comunitarios sostenibles que se alineen con los recursos y necesidades de la comunidad.

O10

LO11: El estudiante será capaz de diseñar e implementar métodos y procesos de evaluación para evaluar las iniciativas y estrategias comunitarias en cuanto a su sostenibilidad y efectividad.

O11

1.4 Glosario interactivo

Analizar: Examinar minuciosamente la estructura de algo, generalmente un objeto, para su interpretación y explicación, como por ejemplo evaluar diferentes enfoques para fomentar la participación de la comunidad.

Aplicar: Poner en práctica o llevar a cabo, como por ejemplo desarrollar y mantener asociaciones comunitarias viables mediante la aplicación de estrategias.

Evaluar: Estimar el valor, mérito o eficacia de una entidad en un contexto determinado; nivel de valor, mérito o eficacia de iniciativas o estrategias comunitarias.

Evaluación de los recursos y necesidades de la comunidad: un proceso de inventario de los activos y necesidades de una comunidad para comprender mejor cómo capitalizar sus fortalezas y superar sus debilidades.

Iniciativas lideradas por la comunidad: El proceso instigado y controlado por miembros de una comunidad, a menudo utilizando la planificación participativa y resaltando la importancia de la participación local en la toma de decisiones.

Dinámica comunitaria: Son fuerzas sociales, económicas y culturales que influyen en la interacción y las relaciones entre los miembros individuales, grupos e instituciones de la comunidad.

Participación Comunitaria: Es un proceso activo donde los miembros de la comunidad participan directamente en la planificación e implementación del proyecto, siendo las actividades relevantes y de beneficio para la población.

Asociaciones comunitarias: El proceso de construir relaciones cooperativas y colaborativas entre muchas partes interesadas de la comunidad (organizaciones locales, agencias gubernamentales y residentes) que trabajan para alcanzar objetivos comunes.

Partes interesadas clave: personas o entidades con intereses significativos o influencia sobre una comunidad o proyecto, cuyas funciones son de naturaleza fundamental en la determinación de los resultados para esa comunidad.



Planificación participativa: un enfoque de planificación que busca garantizar que los planes capturen las necesidades y deseos de una comunidad al involucrar a los miembros de la comunidad en el proceso de toma de decisiones como socios activos.

Desarrollo comunitario sostenible: Desarrollo que satisface las necesidades de la comunidad actual sin comprometer la capacidad de las generaciones futuras para satisfacer las suyas. Esto suele requerir planificación y gestión a largo plazo.

Proyectos comunitarios en equipo: Los miembros de la comunidad trabajan en grupos pequeños y planifican, implementan y gestionan proyectos que responden a las necesidades locales y conducen al desarrollo sostenible a través de acciones colectivas.



2 INTRODUCCIÓN DEL MÓDULO

2.1 Resumen del módulo

Este módulo sobre participación comunitaria está diseñado para que puedas participar y contribuir al desarrollo sostenible de las comunidades rurales. Incluye los siguientes cuatro submódulos principales:

Dinámica Comunitaria: Comprender las dinámicas complejas de la comunidad rural — sociales, económicas y culturales— que configuran las interacciones comunitarias. Este submódulo también analiza maneras de identificar a los actores clave y sus roles, así como enfoques para la evaluación de las necesidades y los recursos de la comunidad.

Estrategias de Participación Comunitaria: Este submódulo se centra en la participación comunitaria como proceso para lograr el desarrollo sostenible. Se le presentarán diversos enfoques que facilitan la participación comunitaria, fomentando así las habilidades de planificación y comunicación participativas para impulsar iniciativas comunitarias.

Forjando Alianzas Comunitarias: Comprenderá los principios y beneficios de crear alianzas comunitarias rurales exitosas. Este submódulo se centra en los pasos necesarios para desarrollar y mantener las alianzas necesarias para que una comunidad colaborativa alcance su máximo potencial de desarrollo.

Desarrollo Comunitario Sostenible: Este submódulo profundiza en las actividades comunitarias en zonas rurales gestionadas por un equipo. Además, se le proporcionarán competencias productivas para la planificación, implementación y gestión de iniciativas de desarrollo comunitario sostenible, así como para el desarrollo de métodos de evaluación del impacto y la sostenibilidad de los desarrollos comunitarios.

El objetivo general del módulo de participación comunitaria es brindarte las habilidades necesarias para comunicarte con las comunidades rurales que apoyan el desarrollo sostenible mediante alianzas estratégicas, la participación activa de las comunidades afectadas e iniciativas bien pensadas. Al finalizar el módulo, podrás aplicar la teoría en la práctica para generar cambios positivos y un apoyo a largo plazo al bienestar de las zonas rurales.

2.2 Objetivos del módulo

Al finalizar el módulo de Participación Comunitaria, usted podrá:

Comprender la dinámica de la comunidad:

- Comprender la dinámica social, económica y cultural que influye en las comunidades rurales.
- Identificar y recordar a los actores clave de una comunidad rural, describir sus roles y comprender cómo contribuyen a los resultados de la comunidad.
- Investigar y aplicar numerosos métodos de evaluación de los recursos y necesidades de las comunidades rurales.

Desarrollar estrategias de participación comunitaria:

- Reconocer y destacar la importancia de la participación de las comunidades en el fomento del desarrollo sostenible en las comunidades rurales.
- Examinar y evaluar una variedad de técnicas destinadas a aumentar la participación de la comunidad en iniciativas de desarrollo.
- Demostrar conocimientos y habilidades en planificación participativa e iniciativas impulsadas por la comunidad; énfasis en la comunicación efectiva.

Construir y mantener asociaciones comunitarias:

- Comprenderá los conceptos y beneficios de desarrollar y mantener asociaciones comunitarias en un entorno rural.
- Aplicar estrategias prácticas para establecer, mantener y fortalecer asociaciones efectivas entre diversos actores de la comunidad.

Promover el desarrollo comunitario sostenible:

- Identificar y promover la importancia de las iniciativas comunitarias grupales que contribuyan al proceso de desarrollo sostenible en comunidades fuera de los centros urbanos.
- Adquirir habilidades prácticas para la planificación, ejecución y gestión de iniciativas comunitarias sostenibles de tal manera que coincidan con las necesidades y recursos de la comunidad.
- Diseñar e implementar una metodología que evalúe las iniciativas y estrategias comunitarias con respecto a su sostenibilidad, impacto y éxito.

3 DINÁMICA COMUNITARIA

Dinámica Comunitaria se centra en la comprensión de las complejas interrelaciones que existen entre las comunidades rurales. Este submódulo explora cómo las personas, los grupos y las instituciones se relacionan e influyen mutuamente. También enfatiza la necesidad de identificar a los actores clave que contribuyen a generar cambios en la vida de la comunidad. Esencial para una buena participación y el desarrollo de proyectos, descubrirá métodos viables para analizar las necesidades y los recursos de la comunidad.

Beneficios:

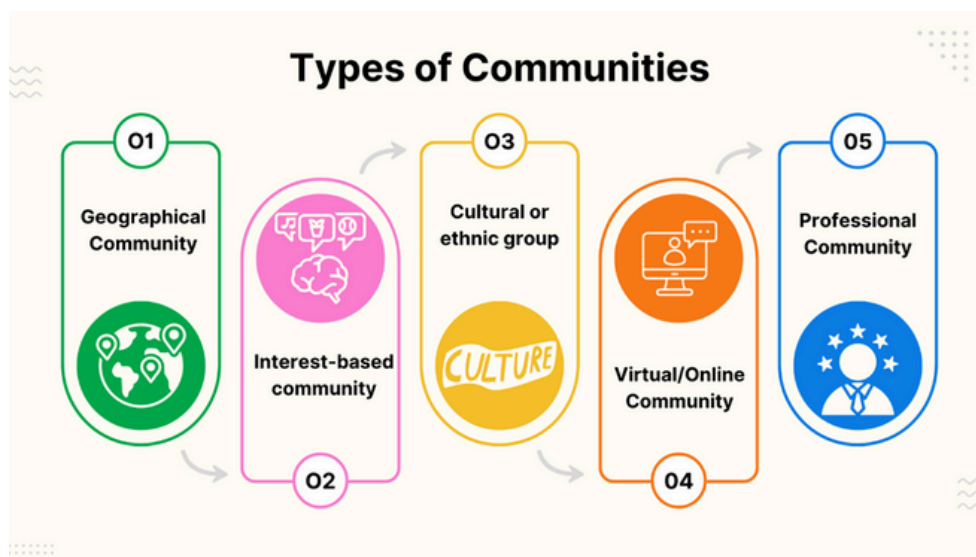
- Comprender el comportamiento social le permitirá navegar en contextos comunitarios complejos a través de las fuerzas sociales, culturales y económicas que determinan las interacciones.
- Habilidades asociadas a la identificación de partes interesadas: Mejore su capacidad para identificar actores clave y comprender su influencia para que su proyecto incluya a las personas adecuadas.
- Estrategias de evaluación de necesidades: descubra cómo determinar eficazmente las necesidades de la comunidad para poder construir programas comunitarios mejores y más receptivos.

3.1 Parte teórica

¿Qué es la comunidad?

Una **comunidad** se define como un grupo de personas que viven cerca unas de otras y comparten valores, aficiones o sentimientos de pertenencia. A veces, se define según el lugar de residencia, como un barrio, una ciudad o un estado. En otras ocasiones, la definición puede basarse en los puntos en común que comparten, como un grupo social, un foro en línea o un club cultural. Las personas de una comunidad se relacionan, se ayudan y colaboran para resolver problemas o alcanzar objetivos grupales. Las conexiones sociales, el apoyo mutuo y el trabajo en equipo son características positivas de una comunidad. Una comunidad brinda a sus miembros un sentimiento de pertenencia y una razón para trabajar juntos: una fuente importante de identidad, apoyo y trabajo en equipo para ellos.

Tipos de comunidades:



Comunidad geográfica: basada en la ubicación geográfica: un lugar o región donde se encuentran personas viviendo y congregándose, como una localidad, ciudad, pueblo o región.

Comunidad basada en intereses: simplemente, personas que se reúnen por un interés común en actividades o pasiones; dichas comunidades se encontrarían fácilmente dentro de clubes deportivos, clubes de lectura y foros en línea.

Grupo cultural o étnico: Es en este sentido que puede hacerse referencia a grupos lingüísticos, comunidades religiosas y asociaciones culturales donde los miembros comparten una herencia común, un origen étnico o religioso.

Comunidad Virtual/En Línea: Una comunidad que está interconectada entre sí a través de plataformas digitales, redes sociales, foros; los individuos son capaces de hablar entre sí sin considerar la distancia.

Comunidad Profesional: Un grupo basado en una profesión o actividad comercial común; organizaciones profesionales, sindicatos, grupos de redes.



Características de una Comunidad:

Estar unidos por un sentimiento de identidad o propósito compartido: los miembros pueden compartir valores, puntos de vista, objetivos o antecedentes culturales, lo que ayuda a unirlos.

Interacción social: Los miembros hablan e interactúan mucho entre sí, lo que ayuda a construir relaciones y lazos sociales.

Apoyo mutuo: los miembros de la comunidad se brindan ayuda, apoyo y recursos entre sí, beneficiando su bienestar mutuo.

Pertenencia: Existe una sensación de ser parte de algo más grande con apoyo emocional y reconocimiento.

Actividades o prácticas tradicionales: En muchos casos, existen costumbres, rituales o actividades compartidas que intentan solidificar el vínculo de los miembros de la comunidad.

Toma de decisiones conjunta: en la mayoría de las comunidades, las decisiones pueden tomarse de forma conjunta en el proceso de encontrar soluciones a los problemas o trabajar para alcanzar objetivos comunes.

Conexión Geográfica o Virtual: La conectividad de una comunidad puede ser geográfica o virtual: proximidad física, espacio virtual que permite la comunicación.

¿Qué es la dinámica comunitaria?

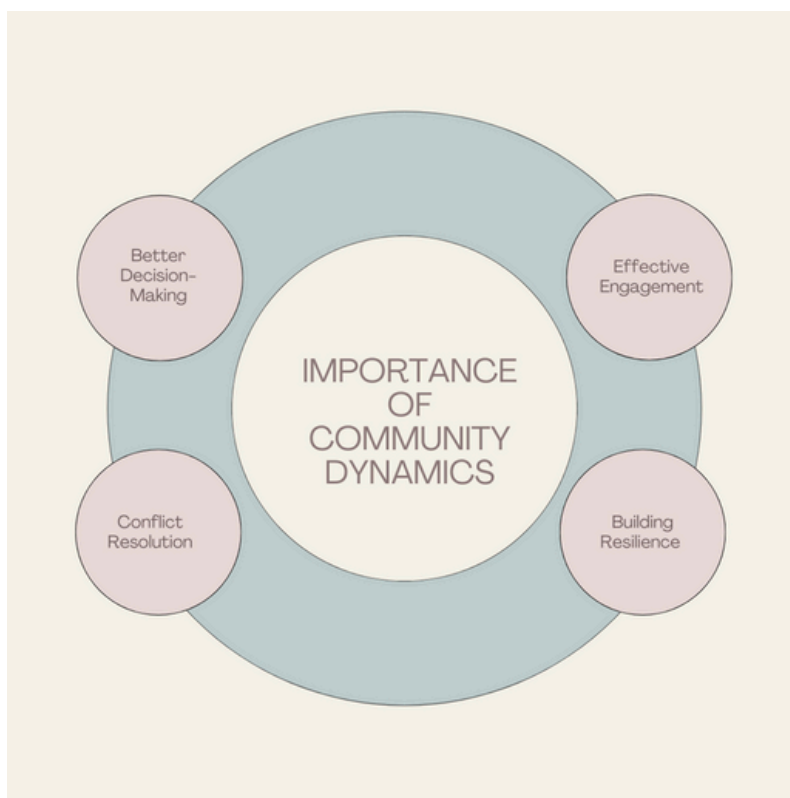
La dinámica comunitaria se refiere a la interacción, las relaciones y el comportamiento de los individuos que coexisten dentro de una comunidad determinada. Se centra en cómo los diferentes grupos interactúan entre sí, o a veces se enfrentan entre sí, y cómo el poder, la cultura y los recursos influyen en estas interacciones. Como indicó Chaskin (2001), estas dinámicas influyen en todos los aspectos de la vida, desde las disputas y los juicios hasta todos los demás. Conocer la dinámica comunitaria le ayudará a desarrollar planes más sólidos de participación y desarrollo.



Co-funded by
the European Union

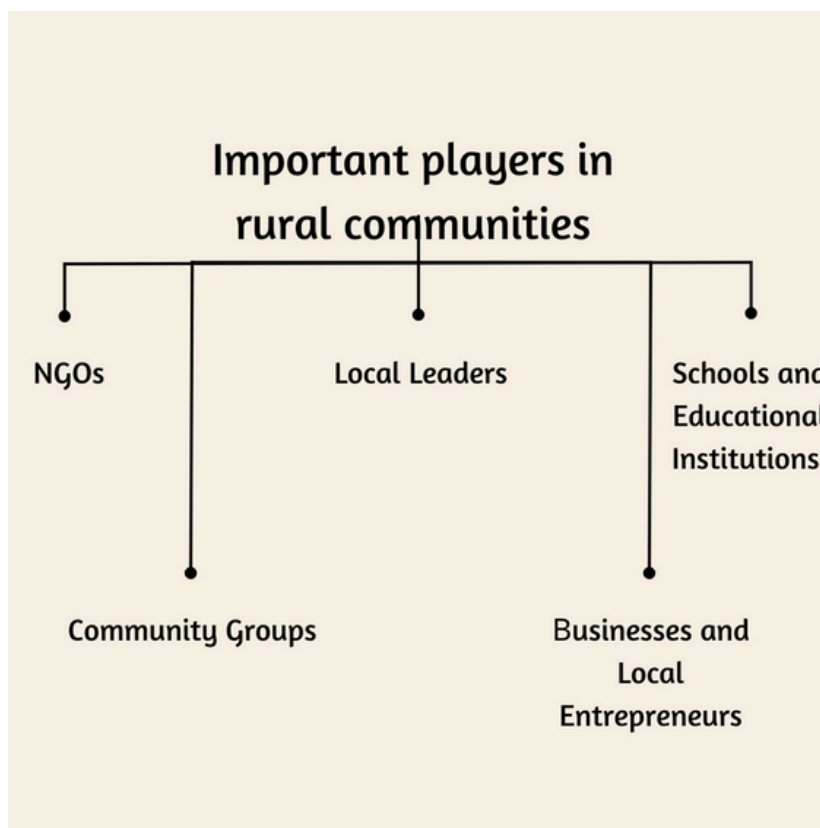
El apoyo de la Comisión Europea a la producción de esta publicación no constituye una aprobación de su contenido, que refleja únicamente las opiniones de los autores, y la Comisión no se hace responsable del uso que pueda hacerse de la información contenida en ella.

Por qué es importante comprender la dinámica de la comunidad



1. Conocer la dinámica comunitaria permite tomar **mejores decisiones**. Se puede identificar a los excluidos, a los que ostentan el poder y cómo movilizar a la gente en torno a objetivos comunes.
2. Conocer la dinámica comunitaria facilita la **conexión con los demás** de forma significativa. Podrás interactuar con diversos grupos, generar confianza y, por lo tanto, aumentar la participación en proyectos mediante el estilo de comunicación aplicado.
3. **Resolución de conflictos**: En cualquier comunidad, surgen conflictos. Por lo tanto, comprender la dinámica es fundamental para identificar sus causas y encontrar una solución exitosa.
4. Las comunidades conscientes de su dinámica pueden **afrontar mejor los desafíos**. Su capacidad de adaptación a los cambios rápidos y su cooperación para superar ciertas dificultades fortalecen a la comunidad mediante el proceso de resiliencia.

Actores importantes en las comunidades rurales



Las partes interesadas son aquellas personas o grupos que tienen interés o influencia en la sociedad. Identificarlas permite comprender quiénes participan en la dinámica de la comunidad y la mejor manera de involucrarlos. Comunes en las aldeas rurales, estos son algunos actores clave:

1. Gobernadores locales

Los jefes, ancianos y otros funcionarios electos entre los líderes de las aldeas pueden inspirar a la sociedad en general y ejercer una gran influencia. Sin comprender sus funciones y asegurar su cooperación, ninguna iniciativa comunitaria podrá llevarse a cabo con éxito.

Por qué son importantes: Los líderes locales son aliados influyentes o representan un desafío. Su participación temprana es fundamental, ya que tienen la capacidad de movilizar apoyo u oponerse a los proyectos (Mansiri y Rao, 2013).

2. Grupos comunitarios

Los grupos comunitarios, como las asociaciones de agricultores, los clubes juveniles y las organizaciones de mujeres, realizan importantes contribuciones. Suelen ser muy conscientes de los problemas de su localidad y reflejan los intereses particulares de la sociedad.

Por qué son importantes: Estas organizaciones dan voz a la mayoría de los grupos de la comunidad. También son socios valiosos en la planificación e implementación de iniciativas locales.

3. Organizaciones sin fines de lucro y ONG

Numerosas organizaciones independientes sin fines de lucro operan principalmente en zonas rurales, aportando apoyo, infraestructura y experiencia. Ofrecen conocimiento local combinado con capital y experiencia externos.

Por qué son importantes: Las ONG pueden ofrecer financiación, asistencia técnica y conexiones con redes más amplias. Sin embargo, sus objetivos deben estar alineados con las necesidades de la comunidad (Banco Mundial, 2019).

4. Emprendedores y empresas locales

La vida económica de una ciudad se ve influenciada en parte por las empresas y emprendedores locales. Estos pueden ofrecer empleos, bienes y servicios, y apoyo financiero a las iniciativas comunitarias.

Por qué son importantes: La participación de las empresas locales puede garantizar la financiación y la infraestructura para proyectos vecinales. Además, los proyectos se vuelven más sostenibles al contar con su apoyo.

5. Escuelas y establecimientos educativos

Principalmente en el ámbito rural, donde la educación es transformadora, las escuelas, el profesorado y el alumnado se convierten en actores clave del efecto transformador generado en ese ámbito. Las escuelas también pueden servir como espacio para eventos comunitarios y un punto de difusión.

Por qué son importantes: Las escuelas pueden involucrar a los jóvenes en el trabajo comunitario y facilitar la difusión de información importante. En sus comunidades, los jóvenes educados pueden promover la creatividad y el cambio (UNESCO, 2017).

Recursos comunitarios y herramientas de evaluación de necesidades

La implementación de programas eficaces se basa en una combinación de análisis de las necesidades y los recursos de la comunidad. A continuación, se presentan algunas de las numerosas opciones disponibles para evaluar los recursos y las necesidades de la comunidad:

1. Encuestas comunitarias

Una forma sencilla de recopilar datos de un gran número de personas es mediante encuestas. Estas pueden ayudarle a determinar las necesidades, prioridades y recursos disponibles a nivel local.

Cómo hacerlo: Cree una encuesta sencilla para obtener información sobre los problemas más críticos que enfrenta la comunidad, los recursos necesarios y los activos existentes. Las encuestas pueden realizarse a través de las asociaciones de vecinos, en persona o en línea.

Por qué funciona: Las encuestas proporcionan datos directamente de la comunidad. Ayudan a recopilar información cuantificable que puede utilizarse para orientar el rumbo de su proyecto. Babbie, 2010

2. Grupos focales de discusión

Los grupos focales son pequeños grupos de miembros de la comunidad que abordan ciertas inquietudes. Estas conversaciones pueden brindar una visión integral de las necesidades, la dinámica y las posibles soluciones para la comunidad.

Cómo hacerlo: Organice grupos focales de seis a diez personas que representen diferentes aspectos de la sociedad. El debate se basa en preguntas abiertas para expresar libremente opiniones y experiencias.

Por qué funciona: Los grupos focales son una fuente de datos cualitativos que representan la voz de la comunidad. Permiten descubrir la etiología de los problemas y determinar quiénes abogan por soluciones en la comunidad (Krueger y Casey, 2015).

3. Mapas de la comunidad

El mapeo comunitario es una estrategia visual para descubrir recursos, desafíos y oportunidades dentro de una comunidad. Implica la elaboración de mapas que resaltan ubicaciones clave, recursos y áreas problemáticas.

Cómo hacerlo: Involucre a los miembros de la comunidad en la elaboración de mapas, ya sea físicos o en línea. Identifique lugares importantes como fuentes de agua, centros médicos, escuelas y otros lugares que generen preocupación, como zonas abandonadas o propensas a inundaciones.

Por qué funciona: El mapeo es muy útil para visualizar la dinámica dentro de la comunidad. Permite identificar las brechas, conectar los puntos y desarrollar soluciones basadas en el espacio. IFRC, 2018.

4. Desarrollo comunitario basado en activos (ABCD)

En lugar de centrarse en la identificación de necesidades, ABCD identifica y aprovecha los recursos existentes en un barrio determinado. Se trata de construir a partir de lo que la comunidad ya posee.

Cómo hacerlo: Identificar los activos de la comunidad, incluyendo las fortalezas culturales, las asociaciones locales, los recursos físicos y las habilidades individuales. Involucrar a los miembros de la comunidad en la identificación de estos activos y en la generación de ideas para utilizarlos para satisfacer las necesidades.

Por qué funciona: ABCD ayuda a las comunidades a ver sus fortalezas en lugar de sus deficiencias. Fomenta la moral comunitaria y la autosuficiencia, fortaleciendo así los esfuerzos de Kretzmann & McKnight.

Desafíos para apreciar la dinámica comunitaria

Comprender la dinámica comunitaria no siempre es fácil. A continuación, se presentan algunos desafíos comunes que puede encontrar:

- **Desequilibrios de poder:** No todas las voces tienen la misma voz, y las voces de los líderes locales o de los ricos resonarán más que las de otros. Es necesario escuchar las voces de todos los grupos, en particular las de los desfavorecidos.
- **Conflicto:** También puede haber varias partes con objetivos diversos. Estos conflictos requieren un alto nivel de habilidades de mediación y negociación (Fisher, Ury y Patton, 2011).
- **Disponibilidad de información:** En algunas zonas rurales, es posible que no sea fácil obtener información correcta. Es necesario realizar un gran esfuerzo para recopilar datos precisos.
- **Sensibilidad cultural:** La evaluación de necesidades y las consultas con las partes interesadas se basan en el respeto y la sensibilidad hacia estas diferencias en normas y valores. Cada comunidad tiene sus propias normas y creencias culturales (Chambers, 1997).

Cualquiera que desee generar un impacto positivo en las comunidades rurales debe comprender primero cómo funcionan. Identificar a los actores, analizar las necesidades y los recursos de la comunidad, y comprender cómo se hacen las cosas le permitirá elaborar planes sostenibles, inclusivos y exitosos. Recuerde: el recurso más importante es la propia comunidad. Conocer su dinámica libera su potencial para generar un cambio real y duradero.

3.2 Estudio de caso

La comunidad de Makueni, una pequeña aldea rural de Kenia, enfrentaba numerosos desafíos en términos de productividad agrícola, educación y disponibilidad de agua potable. La aldea estaba compuesta por diversas organizaciones interesadas, desde agricultores, líderes locales y grupos de mujeres hasta un número relativamente menor de ONG. Un desafío importante para la comunidad era la capacidad de identificar y abordar eficazmente los problemas más cruciales para ella, a pesar de contar con tales recursos.



Fuente de la imagen: <https://makueni.go.ke/2024/news/community-engagement-for-national-agricultural-value-chain-development-project-begins-in-makueni/>

Los **objetivos** eran mejorar la calidad de vida en Makueni identificando a los principales interesados, mejorar el alcance de la interacción y las actividades de la comunidad y descubrir enfoques que se puedan implementar en la búsqueda de evaluar las necesidades y los activos de una comunidad.

La organización no gubernamental local implementó un programa de participación comunitaria, con el objetivo de comprender mejor la dinámica de Makueni mediante un enfoque local. El proceso comenzó con una serie de talleres participativos en los que participaron todos los actores clave: agricultores, líderes locales, organizaciones de mujeres y representantes juveniles. Los talleres se orientaron a identificar las necesidades de la comunidad, definir las posturas de los actores principales y delinear las relaciones sociales y económicas involucradas en la comunidad.

Comprensión de las dinámicas comunitarias: Los seminarios revelaron la existencia de organizaciones de agricultores y mujeres muy sólidas; sin embargo, sus representantes tenían poca participación en los diferentes grupos de trabajo. Una ONG facilitó el acceso de estas clases a posiciones más centrales mediante el debate, de modo que sus experiencias y conocimientos pudieran contribuir a la planificación comunitaria.

Los **principales actores** que pudieron influir en el cambio fueron los líderes locales, los instructores y las organizaciones de mujeres. Estas últimas, entre los actores clave, se convirtieron en una fuerza crucial debido a su nivel de participación en la educación de los niños sobre prácticas agrícolas y la gestión de los recursos hídricos.

Necesidades de la comunidad y evaluación de recursos: La ONG facilitó un proceso de diagnóstico rural participativo (DRP) para ayudar a la comunidad a comprender y evaluar sus necesidades más urgentes. Esto les permitió comprender que los mayores desafíos que enfrentaban eran el suministro de agua insuficiente durante la temporada seca y la falta de acceso a insumos agrícolas. Además, la comunidad contaba con recursos infrautilizados, como un río local que se aprovecharía para riego y una sólida red de organizaciones de mujeres.

Resultado: Esto se comprendió mediante la identificación de las partes interesadas clave, quienes permitieron a la aldea comprender sus necesidades. La comunidad, liderada por el grupo de mujeres, solicitó la subvención que les permitiría asegurar un pequeño proyecto de riego que aprovecharía directamente el agua del río vecino. La implementación de estas medidas incrementó significativamente la productividad agrícola y, por lo tanto, contribuyó a aumentar los ingresos y la seguridad alimentaria.

El **éxito** del proyecto de riego también mejoró las relaciones entre los diferentes grupos de interesados, quienes percibieron los beneficios tangibles del trabajo en equipo. El grupo de mujeres, que antes era ignorado, se convirtió en un miembro más respetado, gracias al cual un alto órgano de decisión pertenecía a la aldea y se les delegaron más responsabilidades, incluyendo la coordinación de un programa de microfinanzas desarrollado para apoyar a los productores locales.

Por lo tanto, la **importancia** de esto radica en la evaluación adecuada de las necesidades de la comunidad y los recursos disponibles, la identificación de las partes interesadas clave y la comprensión de la dinámica de cada comunidad. En este sentido, la comunidad en cuestión se benefició de proyectos de desarrollo sostenible que impactaron directamente en su calidad de vida. Esto demuestra lo que se puede lograr con éxito en el desarrollo rural cuando existe una comprensión integral de la dinámica comunitaria.

3.3 Ejercicio práctico

Introducción:

Trabajas con la gente de un pequeño pueblo llamado "Argos". Argos tiene problemas de falta de agua potable, escuelas y atención médica. La gente de esta comunidad es muy diversa. Incluye agricultores, líderes locales, grupos de jóvenes, grupos de mujeres, pequeños empresarios y una ONG que trabaja en la zona.

1 Paso 1: Mapeo de la comunidad (10 minutos)

Consigue una hoja en blanco o cualquier herramienta de dibujo electrónica y dibuja un mapa sencillo de Argos. Agrega a este mapa algunos lugares importantes de tu comunidad, por ejemplo: la oficina del gobierno local, el centro comunitario, la escuela, el centro de salud, la fuente de agua y el supermercado.



Preguntas para reflexionar:

- ¿Qué tiene ya el grupo? Por ejemplo, una fuente de agua o una escuela.
- ¿Dónde están los puntos problemáticos? Por ejemplo, la falta de centros de salud.
- ¿Cómo podrían estos lugares cambiar la forma en que las personas de la comunidad se conectan entre sí?

2 Paso 2: Determinar quiénes son las personas importantes (10 minutos)

Paso 2: Determinar quiénes son las personas importantes (10 minutos):

Haz una lista de las personas importantes que tienen un interés en Argos. Piensa en qué papel desempeñarían y cómo afectarían al vecindario. Además, responde las siguientes preguntas sobre cada persona que has nombrado:

Algunas personas que podrían tener interés son los jefes de ciudad, los miembros del consejo, los agricultores, los grupos de jóvenes, las organizaciones de mujeres, los propietarios de pequeñas empresas y las ONG locales.



Preguntas para reflexionar:

- ¿Qué papel desempeña cada uno de estos grupos en la comunidad?
- ¿Cómo se conectan estos diferentes grupos de personas entre sí?
- ¿Quién es la persona más poderosa y por qué?
- ¿Cómo incluirías a esas personas en el proceso de toma de decisiones si habitualmente las dejas fuera?



Paso 3: Analizar las necesidades y los recursos de la comunidad (10 minutos)

Piensa en cómo descubrirías qué necesita Argos ahora que tienes el mapa y la lista de personas interesadas en el proyecto. Reflexiona sobre esto y piensa en maneras específicas de hacerlo, como encuestas, grupos focales y charlas comunitarias.



Preguntas para reflexionar:

- De los diferentes enfoques presentados en esta sesión, ¿hay alguno que le resulte más útil para comprender las necesidades de su comunidad? ¿Por qué?
- ¿Cómo cree que cada parte interesada debería participar en la realización de la evaluación de necesidades?
- ¿Cuáles son algunas áreas de problemas que podrían surgir al realizar la evaluación de necesidades y cuáles son algunas posibles soluciones?



Paso 4: Reflexionar y planificar (5 minutos)

Escribe un breve plan de acción sobre cómo ayudarías a la comunidad de Argos con sus problemas, basándote en lo que has pensado. Describe brevemente los primeros pasos que darías para conocer mejor el pueblo, su gente y sus necesidades.



Preguntas para reflexionar:

- ¿Cuál será el primer paso que puedes dar para interactuar con la comunidad?
- ¿Cómo garantizaría que se escuchen todas las voces, especialmente las de los grupos subrepresentados?
- ¿Qué sacas de esta actividad en particular que te ayudará a entender mejor la dinámica de la comunidad en la vida real?

Resultado

Este juego te reta a reflexionar profundamente sobre el funcionamiento de la comunidad, a identificar a las personas importantes y a buscar maneras útiles de comprender sus necesidades. Al dibujar una imagen de la comunidad y reflexionar sobre los roles de las diferentes partes interesadas, podrás comprender realmente cómo funcionan las comunidades rurales y cómo interactuar mejor con ellas.

3.4 Materiales adicionales

3.4.1 Recursos adicionales

Título	Descripción	Valor añadido	Enlace
Título del recurso	Descripción del recurso	Describe cómo ayudará al lector.	Proporcionar el enlace desde internet
Evaluación de la participación comunitaria	Se proponen posibles herramientas de evaluación. El artículo revisó la literatura que describe cómo se evalúa actualmente la participación comunitaria para identificar si existen métodos establecidos para medir los matices de la participación comunitaria. compromiso	Reflexionarás sobre si sería útil evaluar todos estos atributos.	https://wcceh.org/wp-content/uploads/Informe_final_sobre_la_evaluacion_del_compromiso_comunitario.pdf

3.4.2 Herramienta útil

Título	Descripción	Valor añadido	Enlace
Título del recurso	Descripción del recurso	Describe cómo ayudará al lector.	Proporcionar el enlace desde internet
Dinámica comunitaria: una exploración sociológica	Definición de dinámica comunitaria	Puedes ver la serie para comprender la dinámica de la comunidad.	https://www.youtube.com/watch?v=a-ajc9UWKh0

4 ESTRATEGIAS DE PARTICIPACIÓN COMUNITARIA

Estrategias de Participación Comunitaria enfatiza la importancia de involucrar a la comunidad en iniciativas de desarrollo sostenible. Este submódulo te guiará en cómo involucrar a las comunidades mediante la planificación participativa, donde los proyectos son liderados por la comunidad. Explorarás diversos enfoques para mejorar la participación comunitaria y desarrollar habilidades de comunicación clave que sustentan los proyectos grupales.

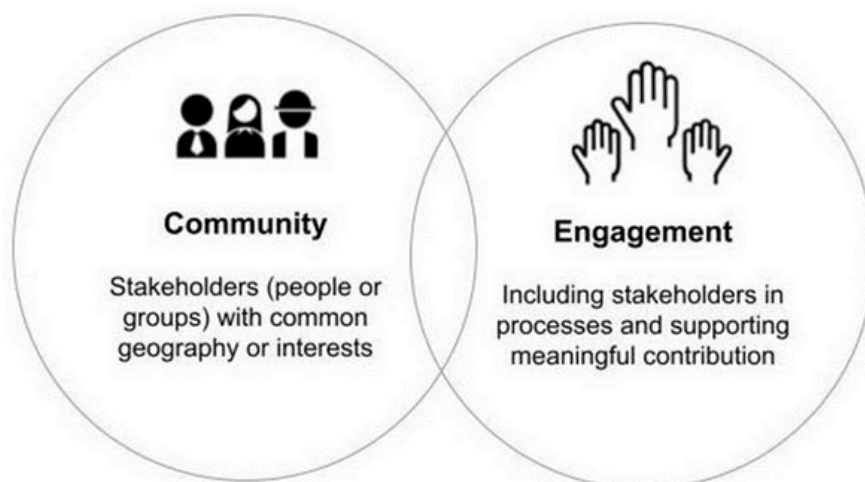
Beneficios:

- Comprensión de la participación comunitaria: aprenda por qué los programas exitosos y sostenibles dependen de las comunidades; de esta manera, haga que sus intervenciones sean más relevantes y respaldadas.
- Enfoques de participación: Algunas estrategias para involucrar a las comunidades locales de modo que las personas a las que los programas están diseñados para servir sean beneficiadas.
- Desarrolle su capacidad para gestionar un proceso impulsado por la comunidad y elija técnicas de comunicación útiles que hagan que la planificación sea inclusiva y participativa.

4.1 Parte teórica

¿Qué es la participación comunitaria?

La participación comunitaria se define como el esfuerzo conjunto de los ciudadanos locales para generar impactos positivos que beneficien a todos. Se trata tanto de realizar actividades dentro de la comunidad como de servirla. Quienes participan se sienten responsables y se comprometen más con el éxito de los proyectos. La participación comunitaria presupone la participación, el respeto mutuo y la responsabilidad compartida entre los miembros de la comunidad, las organizaciones y otras partes interesadas.



Recurso de imagen: <https://simplystakeholders.com/what-is-community-engagement/>

Aspectos clave de la participación comunitaria

Participación: Permitir la participación activa de los miembros de la comunidad en la identificación de problemas, la planificación de soluciones y las acciones adoptadas.

Colaboración: trabajar juntos (gobiernos locales, organizaciones sin fines de lucro, empresas y residentes) para aprovechar los recursos y las habilidades.

Empoderamiento: Asegurar que las personas dentro de la comunidad tengan la preparación necesaria en términos de habilidades, conocimientos y confianza para asumir la responsabilidad de guiar los procesos de desarrollo a nivel local que afectan sus vidas.

Inclusión: garantizar que las voces de todo tipo, pero sobre todo las de los grupos marginados o subrepresentados, se escuchen y se tengan en cuenta a la hora de tomar decisiones.

Origen

La participación comunitaria tiene sus orígenes conceptuales en campos como el trabajo social, la salud pública, la planificación urbana y el activismo comunitario. Emana de conceptos desarrollados en las teorías de la democracia participativa, las teorías del desarrollo comunitario y los movimientos de justicia social que reconocen, mediante la voluntad política, el derecho de las personas a participar en las decisiones que afectan sus vidas. La participación comunitaria surge como un movimiento reactivo que emana de enfoques verticales para la toma de decisiones, sin respetar las necesidades y perspectivas locales.

Influencias históricas clave

Desarrollo Participativo (décadas de 1960 y 1970): El interés por el enfoque participativo surgió como una crítica a los modelos tradicionales y a la importancia de la participación local como componente esencial de los proyectos de desarrollo. Se enfatizó la relevancia de la participación de las comunidades en la identificación de necesidades y la formulación de soluciones.

Movimientos de justicia social (década de 1960-1980): Desde la década de 1960 hasta la de 1980, los movimientos de justicia social relacionados con los derechos civiles y los derechos de las mujeres se aseguraron de que se demostrara la fuerza de las personas que actuaban juntas en una lucha para defender los derechos e instituir el cambio.

Iniciativas de salud pública (década de 1980-1990): La participación de la comunidad se volvió muy importante en la salud pública, especialmente cuando se trataba de enfermedades como el VIH/SIDA, que requerían que la gente de las zonas afectadas participara activamente en los procesos de enseñanza, prevención y tratamiento.

Planificación urbana y participación cívica (década de 2000-presente): desde la década de 2000 hasta ahora: planificación urbana y participación cívica Los métodos participativos que permiten a las personas dar forma activamente al lugar y a las políticas que les afectan se están utilizando cada vez más para alentar la participación de la comunidad en la planificación urbana, la sostenibilidad ambiental y el gobierno local.

Principios de participación comunitaria:

Transparencia: La información, los planes y las decisiones se comparten abiertamente con la comunidad para generar confianza.

Capacidad de respuesta: escuchar las respuestas e ideas de las comunidades sobre lo que hay que hacer y cambiar los planes en consecuencia.

Sostenibilidad: Que el compromiso sea continuo y tenga efectos positivos duraderos en la comunidad.

Equidad: Que se deben realizar esfuerzos conscientes para involucrar a todos los miembros de la comunidad, especialmente a aquellos tradicionalmente excluidos.

¿Por qué es importante la participación de la comunidad?

La participación comunitaria es fundamental para el desarrollo sostenible. Garantiza que los proyectos dejen un legado duradero, no solo una solución temporal. A continuación, explicamos por qué involucrar a la comunidad puede marcar la diferencia:

- **Las personas se sienten empoderadas** al participar en la toma de decisiones. La confianza y la fortaleza adquiridas en las habilidades adquiridas fortalecen a toda la sociedad. Solo se necesita empoderar a las personas para que participen en la formulación de su futuro.
- **Mejores soluciones:** La gente conoce mejor su vecindario. Entiende los problemas, hábitos y herramientas reales disponibles. Involucrarlos conduce a soluciones más prácticas y con mayor probabilidad de ser útiles. Un forastero por sí solo no puede generar esta comprensión local (Chambers, 1997).
- Los proyectos comunitarios tienden a ser más **sostenibles** porque se basan en las necesidades locales y cuentan con el apoyo de la comunidad. Ya sea una nueva escuela, un sistema de agua potable o un huerto comunitario, las personas cuidan mejor las cosas con las que se sienten comprometidas (PNUD, 2019).
- Al participar, los miembros de la comunidad y los líderes del proyecto aprenden a **confiar unos en otros**. Se forjan vínculos que permiten superar los desafíos y fortalecer la comunidad (Putnam, 2000).

Tantas maneras de aumentar la participación comunitaria



Recurso de imagen: <https://trust.bizjournals.com/blog/13-tips-for-community-involvement-that-can-help-you-grow-your-business>

No existe una fórmula infalible para involucrar a una comunidad. Los tiempos y las situaciones exigen enfoques diferentes. Algunos de los métodos más eficaces incluyen lo siguiente:

1. Planificación participativa

La participación comunitaria es fundamental para el desarrollo sostenible. Garantiza que los proyectos dejen un legado duradero, no solo una solución temporal. A continuación, explicamos por qué involucrar a la comunidad puede marcar la diferencia:

La planificación participativa es aquella que involucra a las personas de la comunidad en todas las etapas del proyecto, desde la concepción hasta la finalización y por tanto tiene actividades aptas para las necesidades de la sociedad.

Cómo hacerlo: Organice reuniones comunitarias, seminarios o debates grupales donde todos puedan aportar ideas. Utilice herramientas de mapeo comunitario donde los residentes creen sus propios mapas para señalar recursos, problemas y oportunidades; la gente local puede mostrarlos, como afirman Mansiri y Rao (2013).

Por qué funciona: Este enfoque garantiza que todas las voces sean escuchadas. Fomenta la creatividad y genera ideas que ni siquiera los propios diseñadores habrían imaginado. Es muy probable que las personas apoyen la causa al ver que sus ideas se implementan, porque se sienten importantes.

2. Proyectos liderados por la comunidad

Las iniciativas comunitarias priorizan a la comunidad, impulsando lo que debe suceder. Son los lugareños quienes toman la iniciativa, en lugar de que un forastero le diga a la comunidad lo que debe hacer.

Cómo hacerlo: Empoderar a líderes, organizaciones e individuos locales para que lideren proyectos. Sin embargo, permita que la comunidad tome decisiones importantes y proporcione recursos, experiencia u orientación. En un proyecto de huerto comunitario, por ejemplo, permita que los residentes decidan qué plantar, cómo mantener el huerto y cómo compartir los productos.

Por qué funciona: Cuando la comunidad asume el control, se desarrolla una gran responsabilidad interna. Los proyectos también son más flexibles, ya que pueden responder con rapidez a cualquier cambio o desafío local. Banco Mundial, 2004.

3. Intercambio y aprendizaje entre pares

El aprendizaje entre pares es el proceso mediante el cual se comparte información y experiencias entre los miembros de un grupo. Se trata de extraer lecciones de los diferentes éxitos y fracasos.

Cómo hacerlo: Organice viajes a otras localidades que enfrentan desafíos similares. También son útiles las charlas grupales, los eventos de narración de historias y los seminarios. El aprendizaje entre pares permite a los miembros de la comunidad aprender lo que otros han intentado para informarse sobre soluciones a un problema.

Por qué funciona: Aprender de los compañeros suele ser más relevante e inspirador que la instrucción oficial. Presenta a la comunidad modelos realistas y pragmáticos que se adaptan a su situación y les muestra lo que se puede lograr (FAO, 2016).

4. Programas de divulgación del conocimiento público

Las campañas de concienciación pública capacitan a la sociedad sobre temas cruciales como la salud, el medio ambiente y la educación. Estas campañas inspiran las actividades comunitarias mediante el uso de diversos medios de comunicación, llegando a un público más amplio.

Cómo hacerlo: Infórmales mediante carteles, redes sociales, radio comunitaria o eventos. De igual manera, recurre a líderes locales o personas mayores respetadas, junto con jóvenes líderes populares, para promover la causa.

Por qué funciona: Las campañas de concienciación motivan a las personas a participar y contribuyen a cambiar comportamientos. También ayudan a la comunidad a comprender la importancia del proyecto y sus maneras de contribuir al éxito del mismo (UNESCO, 2017).

Desarrollo de competencias en proyectos comunitarios y planificación participativa



Recurso de imagen:

<https://www.campusforcommunities.org/planificación-n-liderada-por-la-comunidad>

En proyectos liderados por la comunidad, y especialmente en la planificación y comunicación participativas, si se desea involucrar eficazmente a la comunidad, será necesario desarrollar competencias específicas. Aquí te explicamos cómo hacerlo:

1. Escuche atentamente.

La escucha activa consiste en comprender lo que se dice, se siente y se necesita del hablante; esto va mucho más allá de simplemente oír palabras. Para poder trabajar con miembros de la comunidad, se requiere esta capacidad.

¿Cómo se podría mejorar? Escuche lo que dicen los miembros de la comunidad al hablar con ellos sin interrumpirlos. Resuma sus puntos de vista y haga preguntas adicionales para demostrar que realmente los comprende. Esto permite que las personas se sientan escuchadas y valoradas.

Por qué es importante: Escuchar con atención permite a los participantes ser francos y genera confianza. Garantiza que se escuchen con precisión las perspectivas y necesidades del grupo. (Brown e Isaacs, 2005).

2. Habilidad de facilitación

Facilitar una conversación significa guiar a un grupo para que todos sus miembros participen en ella. Un buen facilitador crea un espacio seguro donde se valoran todas las voces.

¿Cómo se podría mejorar? Considere dirigir debates en grupos pequeños. Aplique estrategias como preguntas abiertas, resúmenes de puntos de énfasis y pedir la palabra a los participantes más reservados. Los cursos de facilitación son igualmente útiles para aprender a gestionar diferentes tipos de dinámicas de grupo.

Por qué es importante: Una facilitación eficaz garantiza que las reuniones de planificación sean inclusivas y productivas. Permite recopilar diversas perspectivas, lo que mejora la toma de decisiones.

3. Mediación de conflictos

Al colaborar, a veces pueden surgir conflictos. Una mediación eficaz de conflictos permite mantener las conversaciones bajo control y centrarse en los objetivos comunes.

¿Cómo se podría mejorar? Descubra la causa del conflicto. Gestione el conflicto mediante la escucha activa y la negociación, entre otras estrategias, lo que podría ayudar a encontrar puntos en común. La clave es mantener la calma y la neutralidad.

Por qué es importante: La rápida resolución de disputas mantiene los proyectos en marcha y una alta calidad de vida en la comunidad. Demuestra que se da gran importancia a cada asunto, lo que mejora la colaboración. (Fisher, Ury y Patton, 2011).

4. Expresión de ideas

El proceso de participación comunitaria se basa en una buena comunicación. Abarca la franqueza en la comunicación de los objetivos, problemas y avances del proyecto, la franqueza en la redacción y la simplicidad en los términos.

¿Cómo podría mejorarse? Hable con claridad y firmeza. Use gráficos, mapas o dibujos para explicar conceptos complejos. Sea abierto y directo en toda su carta.

Por qué es importante: Una buena comunicación genera confianza y elimina la falta de comunicación. Mantiene a todos informados durante todo el proyecto.

Una de las herramientas más poderosas para el desarrollo sostenible es la participación comunitaria. La participación comunitaria en sus iniciativas le ayuda a idear proyectos que realmente expresen las necesidades y objetivos de la sociedad. Recuerde, independientemente de si organiza, opera o simplemente planifica un proyecto, su mayor activo es la comunidad. Aplique la planificación participativa, apoye proyectos liderados por la comunidad y desarrolle su capacidad para participar con éxito. Con la comunidad, no solo se construyen proyectos, sino un futuro mejor para todos.

4.2 Estudio de caso

La aldea bangladesí de Bhola experimentaba una disminución de la producción agrícola debido a la mala calidad de la tierra, los métodos de cultivo deficientes y la insuficiente disponibilidad de buenas semillas y fertilizantes. Dado que la mayoría de la población vivía de la agricultura, este problema es crucial para el bienestar general de la sociedad. La escasa participación comunitaria y un enfoque verticalista dieron como resultado que las autoridades locales intentaran aumentar la producción agrícola con muy poco éxito.

El objetivo era involucrar activamente a la comunidad en el desarrollo y la aplicación de tecnología agrícola sostenible para garantizar la revitalización de la agricultura en Bhola. Esto requirió reconocer la necesidad de la participación popular, considerar diversos enfoques para lograrla y aprender técnicas de planificación y comunicación participativas.

Iniciada por una ONG local, la "Iniciativa de Agricultura Sostenible Bhola" debía abordar los problemas mediante un proceso comunitario. Las principales intervenciones necesarias incluyeron:

La ONG organizó una serie de foros comunitarios con agricultores, líderes locales, grupos de mujeres y representantes de la juventud. De hecho, para las personas desfavorecidas, estas reuniones debían contribuir a generar confianza, recopilar las necesidades de la comunidad y garantizar que todas las voces, incluidas las de estos grupos, fueran escuchadas.

Los talleres de planificación participativa permitieron a la ONG ayudar a la comunidad a debatir las dificultades agrícolas y proponer posibles soluciones. Mientras los expertos locales aportaban sugerencias sobre técnicas agrícolas respetuosas con el medio ambiente, los agricultores aportaban sus conocimientos tradicionales.

La comunidad identificó algunas necesidades básicas en términos de mejor acceso a semillas de calidad, capacitación sobre agricultura más sostenible y un modelo cooperativo para compartir recursos.

En este sentido, se recibieron comentarios para implementar algunos proyectos que incluían cooperativas de agricultores para un mejor acceso al mercado, cursos de capacitación sobre métodos de cultivo sostenibles y un banco de semillas gestionado localmente.

Mientras que la cooperativa pudo ayudar a los agricultores a vender sus productos a precios más altos, el banco de semillas les permitió adquirir semillas de calidad a menor costo. La capacitación fue impartida por miembros de la comunidad, quienes se formaron como "líderes agrícolas", fortaleciendo así la capacidad local y asegurando que las habilidades se mantuvieran en la comunidad.

Se celebraron reuniones periódicas para supervisar el progreso, abordar cualquier problema y ajustar la estrategia según fuera necesario. La fluida comunicación garantizó que la comunidad estuviera informada, motivada y comprometida constantemente durante todo el proyecto.

Resultado: Gracias a la gran participación del pueblo Bhola en la concepción e implementación de este proyecto, la producción agrícola ha aumentado significativamente. En dos años, se estima que el rendimiento de los cultivos aumentó un 40%, y los hogares obtuvieron mayores ingresos gracias a que los agricultores de la cooperativa vendieron sus productos a precios más altos.

Además, el enfoque comunitario fomentó la rendición de cuentas y el sentido de propiedad entre la población. Las mujeres, anteriormente excluidas de los procesos de toma de decisiones, participaron en la gestión del banco de semillas y la cooperativa, lo que las hizo más inclusivas en cuanto a género y empoderadoras. Además de mejorar los resultados agrícolas, el proyecto contribuyó a fortalecer la capacidad de la comunidad para trabajar conjuntamente ante los desafíos futuros.

Desde el inicio del proyecto, varios problemas comunitarios, como la gestión del agua y la escolarización, se han beneficiado de las técnicas de planificación participativa y las formas de comunicación aprendidas durante el proyecto. En definitiva, la Iniciativa de Agricultura Sostenible de Bhola ejemplifica cómo la participación comunitaria puede impactar los procesos y resultados del desarrollo sostenible. La incorporación de la comunidad en el uso activo de sus aportaciones y conocimientos, así como el perfeccionamiento de las técnicas de planificación participativa, permitieron producir de forma sostenible lo que los enfoques verticales no pudieron proporcionar. Este estudio de caso también refuerza la importancia de la incorporación de las comunidades en sus propios procesos de desarrollo, así como de la comunicación, para la formación de comunidades rurales sólidas.

4.3 Ejercicio práctico

Introducción:

Imagina que vives en un pueblo llamado "Pirgela Village". La falta de agua potable ha causado mucha preocupación en el vecindario. Asegúrate de que la comunidad participe en cada paso de tu proyecto comunitario para resolver este problema.



Paso 1: Descubra qué quiere la comunidad y qué hace bien (10 minutos)

En pocas líneas, describa cómo averiguaría qué necesita la comunidad o qué hace bien en materia de agua. Incluya cómo planea involucrar a la comunidad y el tipo de datos que desea recopilar en su respuesta.



Preguntas para reflexionar:

- ¿Cómo averiguaría cuáles son las necesidades de agua de la comunidad? (Por ejemplo, mediante encuestas, grupos de discusión o reuniones vecinales)
- ¿Cómo lograrías que la gente de la comunidad te ayudara a encontrar herramientas o expertos que pudieran ayudarte con el proceso?
- ¿Por qué es importante saber qué quieres y en qué eres bueno?



Paso 2: Elija una forma de involucrar a la comunidad (10 minutos)

Piensa en cómo la comunidad podría ayudar con el proyecto. Piensa en qué harías para asegurar la participación de todos.



University
of Cyprus



Learning
Seed



CARDET



ATERMON
EDUCATIONAL PLAY



Co-funded by
the European Union

El apoyo de la Comisión Europea a la producción de esta publicación no constituye una aprobación de su contenido, que refleja únicamente las opiniones de los autores, y la Comisión no se hace responsable del uso que pueda hacerse de la información contenida en ella.



Preguntas para reflexionar:

- ¿Qué tipo de participación comunitaria desea: campañas de información pública, aprendizaje en grupo o planificación comunitaria? ¿Por qué?
- ¿Cómo garantizaría que las mujeres, los niños y otros grupos que no están bien representados puedan hablar?
- Algunos problemas que podrían surgir cuando intentas involucrar a la comunidad son... ¿Cómo averiguarías cuáles son?



Paso 3: Organice una reunión para planificar dónde todos puedan compartir sus ideas (10 minutos)

Convoque una reunión de planificación donde la gente de la zona pueda compartir sus ideas, inquietudes y posibles soluciones. Piense en cómo podría organizar esta reunión para que la gente sea más honesta y abierta.



Preguntas para reflexionar:

- ¿Cuáles son algunas cosas importantes que le preguntaría a la comunidad en el evento para saber qué piensan?
- ¿Qué puede hacer para asegurarse de que este evento siga su curso, permita lograr resultados e incluya a todos?
- ¿Cómo hablarías con personas que tienen ideas diferentes a las tuyas y mantendrías la conversación?



Paso 4: Plan de acción y comentarios de la comunidad (10 minutos)

Basándose en lo que se dijo en el evento de planificación inclusiva, elabore un plan de acción muy sencillo. Luego, piense en cómo lo describiría a la comunidad y pregúnteles qué opinan.



University of Cyprus



Learning Seed



CARDET



ATERMON
EDUCATIONAL PLAY





Preguntas para reflexionar:

- ¿Cuáles son las tres primeras cosas que harías para empezar el trabajo?
- ¿Cómo mostrarías el plan de acción para que todos puedan verlo y entenderlo?
- ¿Qué opinarían los miembros de la comunidad sobre el plan? ¿Cómo lo cambiarías según sus opiniones?



Paso 5: Piensa y aprende (5 minutos)

Tómate un tiempo para reflexionar sobre todo el ejercicio y los pasos que seguiste para completarlo. ¿Qué aprendiste al intentar involucrar a la gente del vecindario en proyectos que ayudarían al medio ambiente?



Preguntas para reflexionar:

- ¿Qué fue lo más difícil para usted a la hora de involucrar a la gente del barrio?
- ¿Qué cambió tu manera de pensar acerca de hacer planes con otras personas?
- Fue útil aprender sobre los proyectos comunitarios porque se utilizarán en el futuro.

Resultado

Reflexionarás sobre cómo pueden participar en su comunidad y colaborar con otros para elaborar planes. Aprenderás a colaborar, a comprender sus necesidades y a encontrar soluciones duraderas en grupo mientras planificas un proyecto comunitario.



University
of Cyprus



Learning
Seed



CARDET



4.4 Materiales adicionales

4.4.1 Recursos adicionales

Título	Descripción	Valor añadido	Enlace
Título del recurso	Descripción del recurso	Describe cómo ayudará al lector.	Proporcionar el enlace desde internet
Estrategias de adaptación comunitaria al cambio climático: Hacia un desarrollo social sostenible	Este estudio explora las diversas estrategias empleadas por las comunidades de todo el mundo para adaptarse al cambio climático, enfatizando su papel en la promoción del desarrollo social sostenible.	Aprenderá un enfoque de métodos mixtos, que combina el análisis de datos cuantitativos con estudios de casos cualitativos, para capturar una imagen completa de las prácticas de adaptación.	https://eprints.unm.ac.id/35656/

4.4.2 Herramienta útil

Título	Descripción	Valor añadido	Enlace
Título del recurso	Descripción del recurso	Describe cómo ayudará al lector.	Proporcionar el enlace desde internet
21 maneras de aumentar la participación comunitaria (por qué nadie habla en su comunidad)	Aprenderás a crear una comunidad atractiva	Puedes ver la serie para una mejor comprensión.	https://www.youtube.com/watch?v=a-qjc9UWKh0

5 CONSTRUYENDO ALIANZAS COMUNITARIAS

5.1 Parte teórica



Analizar los conceptos fundamentales para establecer alianzas sólidas y productivas en entornos rurales le permitirá desarrollar alianzas comunitarias. Este submódulo analiza los beneficios derivados de la colaboración con empresas, corporaciones, gobiernos y otras partes interesadas locales. Aprenderá tácticas para establecer, mantener y fortalecer alianzas que aumenten la profundidad y el alcance de sus iniciativas comunitarias.

Beneficios:

Conozca los beneficios de las asociaciones: aprenda cómo las asociaciones pueden amplificar su trabajo a través de recursos, habilidades y redes compartidas.

- Habilidades para construir alianzas: aprenda a crear alianzas efectivas para poder ofrecer un trabajo colaborativo sólido y concreto.
- Estrategias de mantenimiento: Aprenda a mantener buenas relaciones a lo largo del tiempo para poder superar cualquier obstáculo y que la cooperación siga siendo una herramienta adecuada.

¿Por qué valen la pena los proyectos comunitarios?



Recurso de imagen:

<https://www.fiyazmughal.org/importancia-de-los-proyectos-comunitarios/>

Forjar alianzas comunitarias consiste, en esencia, en unir a personas y empresas para que todos los participantes alcancen sus objetivos. Estas alianzas también pueden ser herramientas para superar los desafíos que se presentan en las zonas rurales, como la escasez de recursos, la infraestructura, el acceso a la educación y la salud.

Definición: Las alianzas comunitarias reúnen a una multitud de grupos —empresas locales, organizaciones sin fines de lucro, gobiernos, escuelas y residentes— para trabajar juntos hacia objetivos comunes. Las alianzas comunitarias funcionan por muchas razones, pero suelen tener éxito porque reúnen diversos puntos de vista, recursos y experiencia. En las comunidades rurales, las alianzas pueden ayudar a resolver problemas intransigentes que de otro modo serían imposibles de resolver para una sola organización, optimizar el rendimiento de los recursos escasos y brindar nuevas oportunidades que de otro modo no habrían estado disponibles (Kania y Kramer, 2011).

- **La combinación de recursos** como dinero, experiencia y talento mediante la colaboración contribuye a alcanzar un objetivo determinado. Por ejemplo, una escuela local y una ONG de salud pueden unirse para brindar educación sanitaria a los estudiantes. Juntos, podrán lograr algo que supera la capacidad de cualquiera de los dos.
- Trabajar juntos ayuda a **generar confianza** en la comunidad, lo que a su vez contribuye a crear una comunidad segura. Esto puede interpretarse, por un lado, como unidad y desarrollo de metas para alcanzar. Por ejemplo, cuando funcionarios locales, ciudadanos y empresas trabajan juntos, toda la comunidad mejora (Putnam, 2000).
- **Generando un cambio sostenible:** Las alianzas buscan generar un cambio sostenible, no solo resolver un problema a corto plazo. Al involucrar a la población y las empresas locales en cada etapa del proceso, se establecen proyectos con una continuidad a largo plazo, ya que se basan en el compromiso mutuo y el conocimiento local.
- La unión de muchos grupos fortalece el **poder colectivo** de todos ellos. Los resultados potenciales de la colaboración entre agricultores locales, el gobierno y las ONG podrían ser proyectos agrícolas más amplios, un mejor uso de la tierra o incluso un mayor ingreso económico a las familias. Podrás alcanzar objetivos que, individualmente, parecen inalcanzables (Banco Mundial, 2017).

Ideas de colaboración comunitaria para el desarrollo

Para construir buenas relaciones comunitarias, es necesario comprender algunos conceptos fundamentales. Estos forman la base sobre la que se construye y mantiene una relación.

1. Metas y visión

Toda colaboración exitosa parte de una visión compartida. Por lo tanto, todos los participantes deben estar de acuerdo sobre los objetivos que buscan alcanzar. Por ejemplo, todos los socios deben comprometerse a contribuir a mejorar la educación local si ese es el resultado propuesto. Una visión compartida garantiza que las partes avancen en igualdad de condiciones hacia la consecución del mismo objetivo (Bryson, Crosby y Stone, 2006).

Ideas de colaboración comunitaria para el desarrollo

Comprender los valores de hoy puede ayudarle a construir y mantener relaciones comunitarias saludables mediante el uso de estrategias particulares:



Recurso de imagen:

<https://vitalysthealth.org/la-rueda/>

1. Comience con una evaluación de necesidades.

Conozca las necesidades de la comunidad antes de iniciar una colaboración. Para obtener información, realice encuestas, entrevistas o reuniones comunitarias. De esta manera, podrá identificar qué inquietudes deben abordarse y quiénes pueden ayudar a resolverlas (Green y Haines, 2015).

2. Contrate a los socios adecuados

Busca e involucra a colegas con las herramientas, el conocimiento o la influencia necesarios para alcanzar tus objetivos. Busca compañeros que compartan tus ideales y estén comprometidos con la sociedad. Esto podría incluir negocios locales, ONG, instituciones educativas o entidades gubernamentales.

3. Establecer un acuerdo de cooperación.

Una vez que haya conseguido a sus socios, redacte un acuerdo de colaboración que describa las funciones y responsabilidades de cada parte y lo que se espera de ellos. Este documento ayuda a evitar malentendidos y sirve como guía para el funcionamiento de la colaboración.

4. Fomentar la comunicación continua.

Programa reuniones periódicas para dar seguimiento a los avances, abordar problemas y celebrar los éxitos. Esto no solo mantiene a todos involucrados, sino que también impulsa la colaboración. Invite a las críticas constructivas y apoye a los socios para que expresen sus opiniones.

5. Evaluar y ajustar.

Revisar periódicamente el desarrollo de la cooperación con respecto a planes u objetivos específicos mediante encuestas, entrevistas o sesiones de retroalimentación. Con base en la evaluación, adaptar los planes u objetivos según corresponda (Patton, 2015).

6. Celebre los éxitos en grupo.

Reconozcan y celebren los éxitos juntos. Esto puede incluir disculpas públicas, eventos comunitarios o compartir historias sobre los impactos. Es mejor celebrar los éxitos juntos para fortalecer las relaciones y animar a todos a alcanzar los objetivos de la colaboración.

Ejemplos de iniciativas comunitarias exitosas

- En Kenia, pequeños agricultores se unieron a empresas locales y organizaciones no gubernamentales para establecer cooperativas, lo que les permitió acceder a semillas mejoradas, capacitación y mercados. Estas alianzas no solo mejoraron la seguridad alimentaria local, sino que también incrementaron los ingresos.
- Alianzas Brasileñas de Salud Comunitaria: Las agencias gubernamentales unieron esfuerzos con profesionales de la salud locales y grupos comunitarios para ampliar el alcance de la atención médica en zonas rurales de Brasil. Las alianzas construyeron clínicas locales, ofrecieron capacitación y contribuyeron a reducir las desigualdades en salud (OMS, 2019).

Las colaboraciones comunitarias son la base para un cambio sostenible en las comunidades rurales. Comprender conceptos clave como los socios adecuados y mantener una comunicación abierta le ayudará a formar alianzas que contribuirán eficazmente al desarrollo e implementación del cambio. Recuerde que las alianzas exitosas se basan en la confianza, los intereses mutuos y el deseo de colaborar. Al aplicar estas habilidades y estrategias, está construyendo una comunidad más sana y conectada, en lugar de simplemente servir para aliviar las preocupaciones.

5.2 Estudio de caso

Las altas tasas de mortalidad materna e infantil en la zona rural de Gadchiroli, en India, plantearon serias dudas. El sistema de salud de la zona estaba poco desarrollado y muchos aldeanos ni siquiera recibían atención médica primaria. Los profesionales sanitarios locales solían estar desbordados, y la ignorancia, sumada a los procedimientos médicos tradicionales, causaba graves consecuencias para la salud. Estos problemas deben abordarse con un enfoque comunitario mediante alianzas locales, en lugar de limitarse a esfuerzos externos.



Recurso de imagen: <https://www.vecteezy.com/vector-art/28891364-gadchiroli-dist-map-in-red-color-gadchiroli-is-a-district-of-maharashtra>

Su **objetivo** era establecer alianzas comunitarias sólidas que mejoraran la salud materno-infantil en el distrito y, por consiguiente, promovieran el acceso a la atención médica. La iniciativa buscó comprender los conceptos de colaboración, involucrar a los actores locales e implementar un plan de implementación para mantener dichas alianzas con éxito.

Guiada por las investigaciones del Dr. Abhay Bang y la Dra. Rani Bang, una organización no gubernamental local llamada SEARCH (Sociedad para la Educación, la Acción y la Investigación en Salud Comunitaria) inició un programa comunitario participativo llamado "Atención Neonatal Domiciliaria" o simplemente HBNC. Este programa se basa en una estrecha colaboración entre los servicios de salud del gobierno local, las parteras tradicionales, los trabajadores sanitarios locales y la propia población.

Entre los actores esenciales se encontraban los pilares de la confianza: los servicios de salud del gobierno local, las parteras tradicionales, los trabajadores de salud de las aldeas y los grupos locales de mujeres. Fomentar la confianza entre estas comunidades mediante la comunicación honesta y el respeto a las costumbres fue clave.

Por esta razón, la ONG, que prioriza las soluciones grupales, organizó una serie de reuniones entre las partes interesadas para abordar los problemas de salud que enfrenta la sociedad. Este enfoque estableció un compromiso compartido con el objetivo de mejorar la salud y permitió a los diversos socios armonizar sus objetivos.

Por lo tanto, la iniciativa HBNC se centró más en **capacitar** a las mujeres locales para el cuidado maternoinfantil, convirtiéndolas así en profesionales de la salud de la aldea. Eran profesionales muy valoradas en sus comunidades, ofreciendo servicios de salud primaria, como visitas domiciliarias y formación sobre salud maternoinfantil.

Los cursos de formación para parteras tradicionales combinaban esto último con una comprensión de las técnicas médicas actuales, convirtiéndolas en un puente entre la medicina oficial y las normas comunitarias.

Cocreación de una solución sanitaria: La comunidad participó activamente en el desarrollo de las intervenciones sanitarias. Por ejemplo, las visitas de los profesionales sanitarios se programaron para adaptarse a las necesidades locales, mientras que los mensajes de salud se adaptaron para que fueran fácilmente comprensibles y culturalmente relevantes.

La estrategia de cocreación garantizó que las soluciones de salud fueran sostenibles, asequibles y viables dentro del entorno comunitario y, como resultado, mejoraron los resultados del tratamiento.

Las reuniones de retroalimentación permitieron que los residentes de la comunidad, los profesionales de la salud y las partes interesadas compartieran información periódicamente sobre sus problemas, logros e ideas. La comunicación abierta permitió mantener una excelente cooperación entre todas las partes involucradas en dicho trabajo, lo que contribuyó a la mejora continua del programa.

La ONG también ayudó a los servicios de salud del gobierno local y a la comunidad a coordinar actividades para que se compartieran recursos y se brindara apoyo continuo al programa.

Resultado: Las tasas de mortalidad neonatal e infantil disminuyeron significativamente en Gadchiroli gracias a la intervención de HBNC. Sin embargo, lo más crucial para el éxito de la intervención fueron las alianzas establecidas entre la comunidad, las parteras tradicionales y los profesionales de la salud locales. Las madres comenzaron a utilizar y confiar en los servicios de salud proporcionados por los trabajadores de salud de la aldea; la atención médica era más accesible gracias al enfoque domiciliario del programa.

Desde entonces, el modelo cooperativo del programa HBNC ha sido reconocido mundialmente como un modelo ejemplar de cooperación comunitaria en salud. Otros distritos rurales de la India, e incluso otros países, han replicado y adoptado este modelo para demostrar la escalabilidad de las soluciones cooperativas impulsadas por las alianzas. En general, la conclusión es la siguiente: el estudio de caso descrito para el programa HBNC en Gadchiroli resalta el enorme poder de construir y mantener relaciones comunitarias en entornos rurales. Si hay algo que aprender —precisamente la idea de colaboración que involucra a los actores locales en la resolución de problemas y la cocreación de soluciones— este programa podría lograr mejoras sostenidas en la salud que habían eludido los enfoques descendentes. Como caso de éxito, demuestra cómo la colaboración comunitaria puede generar un cambio significativo y a largo plazo en el desarrollo rural.

5.3 Ejercicio práctico

Introducción:

Supongamos que trabajas en un pueblo rural llamado "Monastiraki Village". Sus habitantes tienen dificultades para acceder a agua potable, atención médica e ir a la escuela. La comunidad desea colaborar con empresas, ONG y organismos gubernamentales para resolver estos problemas. Debes construir y mantener estos vínculos en función de las necesidades de tu comunidad.



Paso 1: Encontrar posibles socios (10 minutos)

Busque posibles socios con los que Monastiraki Village podría trabajar durante 10 minutos: piense en lo que cada empresa o grupo podría aportar en términos de lo que hacen, cómo lo hacen y lo que utilizan.



Preguntas para reflexionar:

- ¿Con quiénes sería más conveniente trabajar? Pequeñas empresas, ONG y servicios de salud públicos de la zona.
- ¿De qué manera podría cada socio ayudar a la comunidad con sus habilidades o herramientas únicas?
- ¿Cómo te pondrías en contacto con estos posibles socios del proyecto para trabajar con ellos?



Paso 2: Establecer objetivos y una estrategia común (10 minutos)

Piensa en cómo establecerías el acuerdo comercial. Habla sobre la importancia de elaborar un plan y objetivos con los que todos los involucrados puedan colaborar.



Preguntas para reflexionar:

- ¿Qué cree usted que uniría a los socios y ayudaría a la comunidad?
- Cosas como una mejor atención sanitaria y un acceso más fácil a la escuela
¿Por qué cree que es importante que todos estén de acuerdo sobre la misión y los objetivos?
- Si quieres tener una relación seria, ¿cómo te asegurarías de que cada miembro de la pareja se sienta importante y comprometido con los objetivos que ambos desean alcanzar?



Paso 3: Haz una lista de las funciones y roles (10 minutos)

Imagina cómo iniciarías una relación asignando tareas y responsabilidades claras a cada persona. Piensa en cómo puedes lograr que las cosas sean justas y correctas.



Preguntas para reflexionar:

- ¿Qué papel desempeñaría cada persona? Por ejemplo, ¿quién aportaría el dinero, brindaría ayuda o planificaría el trabajo?
- Para asegurarse de que todos sepan cuáles son sus obligaciones, ¿qué medidas tomaría?
- Entonces, ¿qué harías si tu pareja no está haciendo bien su trabajo?



Paso 4: Consejos sobre cómo mantener relaciones sólidas (10 minutos)

Mantener una amistad requiere esfuerzo constante. Piensa en qué podrías hacer para que la relación se mantenga sólida y útil a lo largo del tiempo.



Preguntas para reflexionar:

- ¿Qué harías para mantener a tus socios interesados y motivados en el proyecto?
- ¿Cómo te asegurarías de que tú y tu pareja se mantengan en contacto y sepan qué está pasando en el mundo?
- ¿Qué pasaría si hubiera desacuerdos o problemas en la relación de pareja?



University of Cyprus



Learning Seed



CARDET





Paso 5: Analice qué tan bien funcionó la asociación y cuánto durará (5 minutos)

Tiene sentido analizar la conexión en términos de su eficacia. Piensa en cómo sabrás si esta relación ha funcionado o no y qué puedes hacer para mejorarla aún más.



Preguntas para reflexionar:

- ¿Cómo sabrías si la colaboración está funcionando? (Por ejemplo: objetivos alcanzados, impacto en la comunidad, felicidad de la pareja)
- ¿Cómo podría obtener la opinión de los socios sobre lo que funciona bien y lo que se debe cambiar?
- Para que la relación perdure, ¿qué medidas podría tomar?

Resultado

El objetivo de este proyecto es que reflexiones profundamente sobre algunas de las ideas más importantes para forjar y mantener relaciones vecinales. Aprenderás a colaborar para satisfacer las necesidades de la comunidad y aprovechar al máximo las habilidades de varios socios mediante la planificación y revisión de una colaboración.



University
of Cyprus



Learning
Seed



CARDET



CON
VALORES
INCUBADORA



5.4 Materiales adicionales

5.4.1 Recursos adicionales

Título	Descripción	Valor añadido	Enlace
Título del recurso	Descripción del recurso	Describe cómo ayudará al lector.	Proporcionar el enlace desde internet
Alianza de Participación Comunitaria (CEAL): Aprovechar el poder de las comunidades durante las emergencias de salud pública	Los artículos abordan temas importantes, como escuchar y aprender de las comunidades, construir y mantener la confianza pública en la ciencia.	Combinarás los problemas futuros de la pandemia con la participación comunitaria.	https://ajph.aphapublications.org/doi/full/10.2105/AJPH.2023.307507

5.4.2 Herramienta útil

Título	Descripción	Valor añadido	Enlace
Título del recurso	Descripción del recurso	Describe cómo ayudará al lector.	Proporcionar el enlace desde internet
Cómo construir asociaciones comunitarias	Aprenderá cómo mejorar la colaboración exitosa y simplificar la comunicación.	Puede ver la serie y descubrirá cómo una variedad de asociaciones comunitarias pueden ayudar con la recaudación de fondos, la programación y el financiamiento.	https://www.youtube.com/watch?v=x6ipPeBQgRs

6 DESARROLLO COMUNITARIO SOSTENIBLE

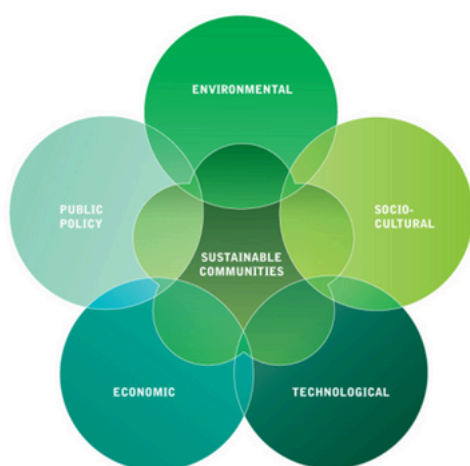
El Desarrollo Comunitario Sostenible enfatiza la importancia de los proyectos de equipo que generan cambios positivos duraderos en las zonas rurales. En este submódulo, aprenderá a desarrollar competencias clave en planificación, implementación y gestión sostenible de proyectos, con un impacto positivo en la comunidad. También aprenderá a desarrollar una técnica de evaluación que mide la viabilidad y el éxito de sus proyectos, captando así las necesidades de la comunidad.

Beneficios:

- **Comprensión de los proyectos en equipo:** aprenda sobre la importancia de los enfoques colaborativos basados en equipos para lograr resultados de desarrollo sostenible.
- **Habilidades de gestión de proyectos:** mejore sus habilidades en la gestión, implementación y organización de proyectos comunitarios para convertirse en un creador de cambios más eficaz.
- **Aprenda a diseñar un plan de evaluación** que le ayudará a medir adecuadamente el resultado de su trabajo para cuantificar los éxitos y realizar ajustes informados basados en datos.

6.1 Parte teórica

EcoSTEP
THE FIVE DOMAINS OF SUSTAINABILITY



El objetivo del desarrollo comunitario sostenible es brindar soluciones duraderas que satisfagan las necesidades actuales sin sacrificar el futuro. Garantiza que los recursos se exploten racionalmente y que todos los miembros de la sociedad se benefician, mejorando así la calidad de vida en las zonas rurales.

Recurso de imagen:

<https://verdadaddotcom.wordpress.com/2013/04/02/5-dominios-del-desarrollo-comunitario-sostenible/>

Definición de Desarrollo Comunitario Sostenible: El desarrollo comunitario sostenible busca mejorar la calidad de vida de la comunidad sin deteriorarla. La colaboración cooperativa en la ejecución de proyectos que respondan a sus necesidades sentidas, como agua potable, educación, servicios de salud y empleo, requiere la sostenibilidad de estos cambios. La clave reside en el servicio comunitario y los proyectos grupales. La participación de la comunidad en todos los niveles garantiza que las soluciones desarrolladas sean adecuadas para ellos y se mantengan a lo largo de los años (Naciones Unidas, 2015).

El Desarrollo Comunitario Sostenible (DSC) se refiere a un enfoque holístico hacia el crecimiento y la mejora de la comunidad, de tal manera que se satisfagan las necesidades del presente sin comprometer la capacidad de las generaciones futuras para satisfacer las suyas. Integra consideraciones económicas, sociales y ambientales en un único enfoque de desarrollo que conduce a comunidades resilientes, inclusivas y adaptables. El objetivo del desarrollo comunitario sostenible es fomentar comunidades vibrantes y prósperas con potencial para mantenerse como tales a largo plazo.

Aspectos clave del desarrollo comunitario sostenible:

Sostenibilidad Ambiental: Se refiere a la gestión responsable de los recursos naturales, reduciendo los impactos sobre el medio ambiente natural, mejorando prácticas como la conservación, el reciclaje y el uso de energías renovables.

Sostenibilidad económica: La sostenibilidad económica deseada proporcionaría economías locales estables y diversas, creando empleos y oportunidades de negocio y al mismo tiempo fomentando el crecimiento económico de manera sostenible.

Sostenibilidad social: abarca diversas políticas que garantizan la inclusión social, la equidad y la accesibilidad a los servicios básicos relacionados con la atención de la salud, la educación, la vivienda, el desarrollo comunitario y el compromiso cívico.

Sostenibilidad Cultural: Pone gran énfasis en la conservación del patrimonio cultural, la tradición y la identidad, con plena conciencia de que los valores culturales forman parte del bienestar a largo plazo de la comunidad.

Origen y evolución del desarrollo comunitario sostenible:

El Desarrollo Comunitario Sostenible se articuló a partir de la teoría y el principio más generales del desarrollo sostenible. Este último comenzó a plantearse a finales del siglo XX, y quizás de forma más notoria con la publicación del Informe Brundtland, Nuestro Futuro Común (1987). Este informe, encargado por las Naciones Unidas, proporcionó la definición más citada de desarrollo sostenible: «desarrollo que satisface las necesidades del presente sin comprometer la capacidad de las generaciones futuras para satisfacer las suyas».

Influencias históricas:

- **Movimiento Ambiental (décadas de 1960 y 1970):** El auge de la degradación ambiental, la contaminación y la finitud de los recursos naturales brindó una plataforma para el inicio de la formulación del pensamiento sostenible. De hecho, el primer Día de la Tierra, en 1970, se considera un hito en el reconocimiento de la necesidad de prácticas sostenibles.
- **Movimientos por la equidad social (décadas de 1960-1980):** La lucha por los derechos civiles, los derechos de las mujeres y la justicia social planteó el llamado a la inclusión y la equidad en el desarrollo comunitario para garantizar que todos sus miembros se beneficien del proceso de desarrollo.
- **Conferencias y Acuerdos Globales (década de 1990-presente):** Grandes conferencias internacionales como la Cumbre de la Tierra (1992) y la adopción de los ODS en 2015 han impulsado la inclusión del desarrollo comunitario sostenible en la agenda mundial. Este se centra en la interrelación entre las dimensiones ambiental, social y económica.

Principios del Desarrollo Comunitario Sostenible

Enfoque Holístico: Toma en consideración la interdependencia de los factores económicos, sociales y ambientales para el desarrollo, asegurando así un crecimiento adecuadamente equilibrado que pueda satisfacer muchas necesidades simultáneamente.

Participación comunitaria: La inclusión de los miembros de una comunidad en la planificación, la toma de decisiones y la implementación garantiza que dicho desarrollo refleje las necesidades y prioridades locales; además, se fomenta la propiedad del desarrollo.

Pensamiento a largo plazo: pone énfasis en la planificación para las generaciones futuras, un juego de suma no cero donde las decisiones de hoy no dañan los recursos, la calidad de vida ni las oportunidades del mañana.

Equidad e inclusión: tiene como objetivo reducir las disparidades y garantizar que todos los miembros de la comunidad tengan el mismo acceso a las oportunidades y los recursos.

Resiliencia y adaptabilidad: empoderar a las comunidades para que sean resilientes y capaces de adaptarse en respuesta a una serie de desafíos que incluyen crisis económicas, cambios ambientales y interrupciones sociales.

Desafíos en el desarrollo comunitario sostenible

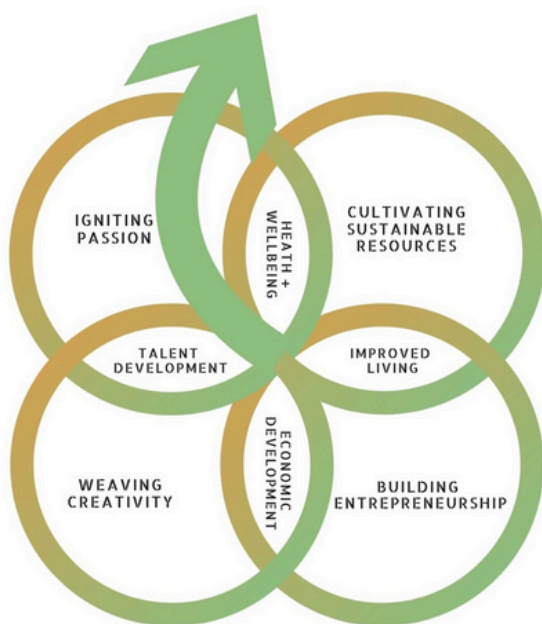
Limitaciones de recursos: En muchos casos, podría haber escasez de recursos financieros, humanos y naturales, particularmente en comunidades subdesarrolladas o rurales.

Compensaciones compulsivas: para lograr un crecimiento económico con protección ambiental y equidad social, el proceso es complicado e implica compensaciones en la negociación y la planificación.

Resistencia al cambio: Las personas que viven en comunidades pueden resistirse a cambiar a nuevas prácticas o formas de vida sostenibles.

¿Por qué lo necesitamos?

SUSTAINABLE COMMUNITIES



Recurso de imagen:

<https://sonas.org/modelo-de-desarrollo-comunitario-sostenible-un-enfoque-de-pensamiento-sistémico/>

1. La participación de la población local en las iniciativas les ayuda a desarrollar su sentido de pertenencia. Por ello, se obtienen mejores resultados cuando miembros motivados de la comunidad contribuyen a mantener el funcionamiento del proyecto.
2. El conocimiento local permite a la comunidad abordar sus propios problemas de la mejor manera posible. Sus conocimientos y experiencias tradicionales pueden garantizar que las iniciativas sean más eficaces. Los agricultores, por ejemplo, conocen el suelo y pueden aportar las mejores ideas para mejorar gradualmente las prácticas agrícolas.
3. Desarrolla habilidades: En la mayoría de los casos, las empresas sostenibles requieren educación y capacitación. Aprender a planificar, implementar y gestionar permitirá a las personas afrontar los retos futuros por sí mismas (Chambers, 1997).
4. Fomento del medio ambiente: El desarrollo sostenible se centra en el uso racional de los recursos. Por lo tanto, los proyectos buscan satisfacer las necesidades de la comunidad y, al mismo tiempo, proteger el medio ambiente. El uso de energía solar, por ejemplo, preserva los recursos naturales y reduce la contaminación.

Estrategias importantes para el desarrollo comunitario sostenible

1. Organización del proyecto

La **planificación** es el primer camino hacia el éxito. Una estrategia bien pensada define las necesidades de la comunidad y cómo satisfacerlas eficazmente. Así es como se puede planificar un proyecto comunitario respetuoso con el medio ambiente:

- **Enumere las necesidades.** Hable inicialmente con los residentes de su comunidad. Comprenda sus principales necesidades e inquietudes. Recopile información mediante reuniones comunitarias, grupos focales y cuestionarios. Esto le ayudará a comprender los verdaderos problemas que deben abordarse.
- **Después de identificar las necesidades,** establezca objetivos específicos alcanzables; por ejemplo, puede planificar el desarrollo de un sistema de suministro de agua que podría ser práctico y sostenible si la comunidad no tiene agua limpia.
- **Formar un equipo:** Los proyectos sostenibles requieren la participación de un equipo. Organice a voluntarios, expertos locales, líderes o personas externas a su comunidad: socios de todo tipo. Un grupo diverso garantiza que todos los aspectos del proyecto se tengan en cuenta (UNESCO, 2017).
- **Elabora un presupuesto y un cronograma de tus necesidades** (recursos necesarios: dinero, materiales y tiempo, por ejemplo). Un buen presupuesto evita problemas económicos; un cronograma realista mantiene el proyecto al ritmo adecuado.

2. Implementación del proyecto

Su **planificación** se pone en marcha en el nivel de implementación. Este proceso consiste en la aplicación de la metodología y el seguimiento del progreso del proyecto para alcanzar los objetivos establecidos.

- **Involucre a la comunidad** en cada paso del proceso. Los informes, reuniones y sesiones de retroalimentación regulares mantienen la participación y permiten la resolución oportuna de problemas que puedan surgir.
- **Monitoree las actividades** con herramientas sencillas como informes de progreso y listas de verificación. El monitoreo le permitirá saber si la iniciativa avanza y, además, le permitirá realizar cambios cuando sea necesario.
- **Surgirán problemas,** como el mal tiempo o la falta de materiales. Prepárese para improvisar y pensar de forma innovadora con su equipo. La capacidad de completar un proyecto limita la flexibilidad (FICR, 2018).

3. Gestionó y sostuvo el proyecto

Una buena gestión garantiza que el proyecto siga funcionando incluso después de su finalización. Así es como se gestiona un proyecto sostenible:

- **Empoderar a los líderes locales** con la capacidad de asumir responsabilidades de liderazgo. Enseñarles mantenimiento, administración y resolución de problemas. Esto garantiza que la comunidad pueda sostener el proyecto más allá de la incesante orientación externa.
- **Cree planes de mantenimiento**, ya que los proyectos sostenibles lo exigen. Puede redactar planes de mantenimiento sencillos y asignar responsabilidades. Si tiene un sistema de agua, por ejemplo, decida quién realizará las inspecciones periódicas de las tuberías y las reparaciones.
- **Sostenibilidad financiera:** Un proyecto que requiere financiación continua (por ejemplo, un centro comunitario) debe considerar las fuentes de ingresos. Se pueden considerar servicios de bajo costo, eventos de recaudación de fondos o colaboraciones con empresas locales para financiarlo adecuadamente.

4. Evaluación del proyecto

La evaluación proporciona una visión clara de lo que funciona y lo que no. El aprendizaje posterior y los proyectos posteriores la requieren.

- **Determine** qué desea evaluar y cómo medir el éxito. Los criterios de evaluación pueden ser la cantidad, la calidad de los servicios prestados o el impacto económico local.
- **Reciba** comentarios de la comunidad sobre sus opiniones sobre el proyecto. ¿Cumple con los requisitos establecidos? Comparta perspectivas honestas mediante encuestas, entrevistas y debates grupales.
- **Analice y documente** el éxito del proyecto con base en los datos recopilados. Resalte los resultados e indique las áreas que requieren mejora. Divulgue sus hallazgos a la comunidad para informarla y mantenerla involucrada.
- **Implemente** los ajustes necesarios según los conocimientos adquiridos en la evaluación. Esto puede implicar reajustar las estrategias implementadas en la gerencia, brindar capacitación adicional o incluso ampliar el proyecto para involucrar a más empleados.

Una herramienta muy eficaz para generar un cambio positivo permanente es el desarrollo comunitario sostenible. Los proyectos que realmente generan un cambio se pueden lograr mediante la colaboración, una planificación adecuada y la incorporación de la comunidad en cada etapa. Además de resolver los problemas actuales, los proyectos sostenibles desarrollan la comprensión y los recursos necesarios para el desarrollo futuro. Recuerde: la clave está en involucrar, facilitar y evaluar. De esta manera, se construye una comunidad más fuerte, no solo unos pocos proyectos.

6.2 Estudio de caso

La grave escasez de agua en la remota ciudad nepalí de Dhulikhel afectó la vida cotidiana, la agricultura y la salud general de la población. Esta temporada seca se caracterizó, en parte, por un sistema de suministro de agua muy antiguo, que no podía satisfacer la alta demanda. La dependencia de la comunidad de fuentes lejanas de agua requería mucho trabajo diario, afectando principalmente a mujeres y niños, quienes dedicaban varias horas a buscar agua. Una solución para abordar este problema requería un enfoque sostenible que involucrara a toda la comunidad en la gestión, la planificación y la implementación.

Su **objetivo** era establecer un proyecto comunitario de abastecimiento de agua que permitiera sostener las operaciones agrícolas y mejorar la disponibilidad de agua potable, lo que se tradujo en mejoras en la salud comunitaria. Su objetivo era demostrar la eficacia de los proyectos comunitarios impulsados por equipos mediante el desarrollo de capacidades de planificación y gestión exhaustivas y la creación de métodos eficaces para evaluar el éxito del proyecto.

Iniciado como una colaboración de ciudadanos locales, la Municipalidad de Dhulikhel, patrocinadores extranjeros e ingenieros de la Universidad de Katmandú, el Proyecto de Abastecimiento de Agua de Dhulikhel fue un proyecto impulsado por la comunidad, con la participación local en el centro de cada fase, desarrollando una solución que sea sustentable y adecuada a las necesidades de la sociedad.

Equipo de Participación Comunitaria y Colaboración: El proyecto enfatizó desde el principio la importancia de la colaboración. Representantes de diversas organizaciones comunitarias, incluyendo grupos locales de mujeres, agricultores, jóvenes y pequeñas empresas, se integraron en un comité directivo.

Los miembros de la comunidad participaron en conversaciones sobre posibles reparaciones, la ubicación de las fuentes de agua e incluso el diseño de un nuevo sistema. El trabajo en equipo garantizó que el proyecto satisficiera las necesidades de toda la sociedad y que se escucharan todas las voces.

La **planificación** se basó en estudios técnicos realizados por ingenieros de la Universidad de Katmandú en estrecha colaboración con los residentes locales para diseñar un sistema de suministro de agua por gravedad que utilizaría la elevación natural para trasladar el agua desde el manantial cercano hasta la ciudad.

Los miembros de la comunidad participaron en laboriosas tareas, como la construcción de tanques de agua, la instalación de tuberías y la excavación de zanjas bajo supervisión. Además de reducir los gastos, esta participación activa ayudó a los residentes —quienes se sintieron personalmente responsables del éxito del proyecto— a desarrollar un fuerte sentido de pertenencia.

Estas capacitaciones incluyeron cursos para voluntarios locales sobre mantenimiento y reparación básica del sistema, garantizando así la **sostenibilidad a largo plazo** del sistema de suministro de agua. Una vez finalizado el proyecto, esta capacidad fue absolutamente necesaria para operar la infraestructura por sí mismos.

El caso garantizó que se estableciera un comité de usuarios de agua a nivel local para apoyar la operación continua, recaudar tarifas de usuario para mantenimiento y lidiar con los conflictos que surgieron, a fin de que la comunidad participara continuamente en el mantenimiento del sistema.

Evaluación: Las encuestas de satisfacción de los usuarios, los análisis de la calidad del agua y el monitoreo estacional del suministro de agua generaron una evaluación general del desempeño del proyecto. Los problemas se discutieron en reuniones periódicas que permitieron a la comunidad adaptarse y evolucionar.

Además de supervisar continuamente la viabilidad financiera del sistema, el comité de usuarios de agua se aseguró de que las tarifas que se pagaban fueran adecuadas para cubrir los gastos de mantenimiento y respaldar los próximos desarrollos.

Resultado: El Proyecto de Abastecimiento de Agua de Dhulikhel transformó la disponibilidad de agua pura en una realidad social. Las mujeres y los niños que antes dedicaban horas a buscar agua ahora eran libres y podían dedicarse a otras actividades útiles, como la escuela. La disponibilidad de agua pura también garantizó una notable mejora en la salud y la higiene públicas.

La iniciativa se ha convertido con el tiempo en un modelo de desarrollo comunitario sostenible, demostrando la necesidad de incluir a la sociedad en cada etapa de un proyecto. El diseño, la implementación y la administración del sistema de suministro de agua por parte de la ciudadanía local generaron habilidades aplicables a otras iniciativas comunitarias, como el saneamiento y el desarrollo agrícola. Además, el enfoque participativo del proyecto, junto con sólidos sistemas de evaluación, garantizó la sostenibilidad funcional del sistema a lo largo del tiempo, a través de la evolución de las demandas y las situaciones. En resumen, la conclusión es que el Proyecto de Abastecimiento de Agua de Dhulikhel ha sido un ejemplo del papel indispensable que desempeña la participación comunitaria en el desarrollo sostenible. Asimismo, el proyecto abordó un problema crucial y ayudó a la comunidad a gestionar sus recursos de forma sostenible mediante la adopción de enfoques de equipo, el fortalecimiento de las capacidades locales y el uso de criterios de evaluación claros. Sin embargo, es un magnífico ejemplo de proyectos bien concebidos, ejecutados y gestionados que ayudan a las localidades rurales a impulsar su propio crecimiento.

6.3 Ejercicio práctico

Introducción:

Digamos que vives en un pequeño pueblo rodeado por la aldea de Lalouka. Este pueblo tiene muchos problemas de agua porque no llueve mucho durante la estación seca. Esto dificulta aún más la vida de los agricultores y otras personas. El grupo ha decidido trabajar en un proyecto a largo plazo para mejorar la recolección, el almacenamiento y la distribución del agua. Este proyecto comunitario debe planificarse, ejecutarse y evaluarse con la ayuda de un grupo del que formes parte.

1 Paso 1: Planificación (10 minutos)

Primero, dedique 10 minutos a planificar el trabajo que necesita realizar. Esto significa que lo primero que debe hacer es pensar en cómo se realizará el trabajo de control del agua. Recuerde los primeros pasos, como elaborar un plan, conseguir las herramientas e involucrar a la comunidad.



Preguntas para reflexionar:

- ¿Cuáles son los principales objetivos del proyecto de control del agua? Por ejemplo, ¿cómo se asegura de que el pueblo siempre tenga agua y de que los cultivos crezcan bien?
- ¿Quién debería participar en el proceso de planificación y por qué? Por ejemplo, los gobiernos municipales, las granjas y los grupos juveniles.
- ¿Qué pasos tomarías para determinar qué herramientas, dinero, habilidades y otras cosas se necesitan para el proyecto?

2 Paso 2: Roles y desafíos para el equipo (10 minutos)

Piensa en cómo organizarías el equipo del proyecto y qué haría cada persona. ¿Cómo podrías aprovechar al máximo los conocimientos y las habilidades de la comunidad?



Preguntas para reflexionar:

- ¿Cuáles son los puestos más importantes que necesitas cubrir para este proyecto? Por ejemplo, gerente de proyecto, promotor comunitario, ingeniero.
- ¿Cómo elegirías a las personas que trabajarían en tu equipo y cómo te asegurarías de que estuvieran interesadas y motivadas?
- Supongamos que hay desacuerdos o peleas en el equipo. ¿Qué harías para mantener el proyecto en marcha?



Paso 3: finalizar el proyecto (10 minutos)

Piensa en cómo implementarías el plan de trabajo. Piensa en lo que se necesita para comenzar el trabajo, mantener al equipo motivado y gestionar el día a día del negocio.



Preguntas para reflexionar:

- Preguntas para reflexionar:
- ¿Cuáles son las tres primeras cosas que harías para empezar el trabajo? Por ejemplo, instalar puntos de captación de agua y enseñar a la gente de la zona cómo hacerlo.
- ¿Cómo realizarías un seguimiento del progreso del proyecto para asegurarte de que sigue según lo previsto?
- ¿Cómo se aseguraría de que la comunidad esté siempre informada y actualizada a medida que se pone en práctica el plan?



Paso 4: Calificación del resumen del proyecto (10 minutos)

Después de evaluar un trabajo, puede obtener opiniones sobre su desempeño. Piense en cómo puede determinar si el proyecto de gestión del agua funcionó o no, y si lo hizo, pregunte a la gente de la zona.



Preguntas para reflexionar:

- ¿Qué utilizarías para juzgar el éxito del proyecto cuando piensas en él?
- Si pides opinión, ¿cómo sabrías si al grupo le gusta la idea? Por ejemplo, mejor acceso al agua y más comida.
- ¿Qué cambiaste o mejoraste en base a la revisión?



University
of Cyprus



Learning
Seed



CARDET



Co-funded by
the European Union

El apoyo de la Comisión Europea a la producción de esta publicación no constituye una aprobación de su contenido, que refleja únicamente las opiniones de los autores, y la Comisión no se hace responsable del uso que pueda hacerse de la información contenida en ella.

5 Paso 5: Revisa y corrige lo que hiciste (5 minutos)

Piensa en todo el proceso, desde la elaboración de los planes hasta su evaluación. Piensa en lo que aprendiste y cómo podrías aplicarlo en futuros proyectos grupales.



Preguntas para reflexionar:

- ¿Cuál fue la parte más difícil de trabajar en el proyecto?
- ¿Qué información nueva obtuvo sobre cómo ayudar a un grupo a crecer de manera positiva?
- ¿Cuál fue lo más importante que aprendiste y que utilizarás para planificar y llevar a cabo proyectos futuros?

Resultado

El objetivo de esta tarea es que reflexionen sobre cómo planificar, ejecutar y evaluar proyectos comunitarios a largo plazo. Esta práctica les ayudará a comprender lo que significa trabajar en equipo, gestionar un proyecto y autoevaluarse constantemente.

6.4 Materiales adicionales

6.4.1 Recursos adicionales

Título	Descripción	Valor añadido	Enlace
Título del recurso	Descripción del recurso	Describe cómo ayudará al lector.	Proporcionar el enlace desde internet
El papel de la participación comunitaria en la innovación urbana hacia la co-creación de ciudades inteligentes y sostenibles	El estudio tiene como objetivo promover la participación comunitaria como un factor clave.	Entiende cómo la perspectiva de participación comunitaria que involucra a diferentes partes interesadas puede ayudar a lograr una ciudad resiliente impulsada por la tecnología al apoyar el desarrollo sostenible y, en última instancia, hacer realidad un espacio urbano socialmente inclusivo.	https://link.springer.com/article/10.1007/s13132-023-01176-1

6.4.2 Herramienta útil

Título	Descripción	Valor añadido	Enlace
Título del recurso	Descripción del recurso	Describe cómo ayudará al lector.	Proporcionar el enlace desde internet
Desarrollo comunitario sostenible: De lo que está mal a lo que es fuerte	Discurso a Ted ex	¿Cómo podemos ayudar a las personas a vivir una buena vida? En lugar de intentar corregir los problemas de una comunidad,	https://www.youtube.com/watch?v=a5xR4QB1ADw



Conclusión

El módulo sobre Participación Comunitaria ha proporcionado una visión general de los fundamentos necesarios para una participación eficaz en las zonas rurales y herramientas prácticas. El conocimiento de la dinámica comunitaria, las estrategias de participación comunitaria, la creación de alianzas comunitarias y la promoción del desarrollo comunitario sostenible le permitirán ser un trabajador verdaderamente exitoso.

Recuerden que, de ahora en adelante, la participación comunitaria representa un camino de crecimiento, comprensión y colaboración. A medida que avanzan, deben recordar que su valor como agentes de cambio es enorme; cada proyecto en el que participen será un punto de colaboración o una táctica que genere un cambio positivo duradero.

¡Ahora, sigue adelante y pasa al siguiente módulo!

Sigue desarrollando estas habilidades y descubriendo más técnicas diseñadas para que puedas llevar a cabo proyectos comunitarios eficaces. Tu camino para convertirte en un gran líder comunitario apenas comienza; ¡sigue aprendiendo, interactuando y cambiando las cosas!



Tiempo para la autoreflexión

P1. ¿Cuál es la clave para entender la dinámica comunitaria?

- A) Evaluación de los recursos locales**
- B) Se pueden ignorar los actores locales.
- C) Centrarse sólo en las ciudades.
- D) No se debe buscar la participación local

P2. En general, ¿cuál de los siguientes grupos de partes interesadas es más importante conocer para comprender la dinámica de la comunidad rural?

- A) Sólo funcionarios del gobierno
- B) Agricultores, funcionarios locales y organizaciones de mujeres;**
- C) sólo organizaciones no gubernamentales externas
- D) Ninguna de las anteriores.

P3. Verdadero/Falso: La participación eficiente de la comunidad no es necesaria en lo que respecta al desarrollo sostenible.

Verdadero
FALSO

P4. Los componentes principales de la planificación participativa incluyen

- A) Toma de decisiones de arriba hacia abajo.
- B) Residentes de la comunidad planificados para**
- C) Centrarse sólo en los aspectos económicos.
- D) No involucrar a los actores locales

P5. Verdadero/Falso: El establecimiento de alianzas comunitarias contribuirá o facilitará la combinación de fondos para lograr un mejor resultado del proyecto.

Verdadero

Falso

P6. ¿Cuál es una ventaja de establecer relaciones con comunidades rurales?

- A) Menor participación de la comunidad B) Mayor conflicto entre las partes interesadas
- c) Recursos dispersos y proyecto más sostenible**
- d) Proyectos menos exitosos

Q7. Verdadero/Falso: La planificación participativa depende poco de las buenas habilidades de comunicación.

Verdadero

Falso

P8. ¿Cuál de los siguientes es un elemento esencial para formar proyectos comunitarios verdes?

- A) Negar la existencia de necesidades comunitarias
- B) Utilizar la experiencia local y considerar las aportaciones de las partes interesadas**
- C) Depender principalmente de consultores externos.
- d) No escuchar en absoluto las aportaciones de las partes interesadas.

Q9. Verdadero o falso: La evaluación de las iniciativas comunitarias asegura la continuidad y sostenibilidad de las iniciativas a largo plazo.

Verdadero

Falso

P10. ¿Qué busca principalmente la investigación sobre iniciativas y estrategias comunitarias?

- A) Atacar a los individuos dentro de ellos.
- B) Evaluar áreas de desarrollo, influencia y efectividad**
- C) Dejar de involucrarse en la comunidad en el futuro
- D) Reducir los niveles de recursos



Referencias

- Chambers, R. (1997). ¿De quién es la realidad que cuenta? Poniendo al primero al final. Publicaciones de Tecnología Intermedia.
- Federación Internacional de Sociedades de la Cruz Roja y de la Media Luna Roja (FICR). (2018). Herramientas para la participación comunitaria y la rendición de cuentas.
- Smith, J., y McKinnon, R. (2020). Gestión de proyectos de desarrollo sostenible. Earthscan.
- Naciones Unidas. (2015). Transformar nuestro mundo: La Agenda 2030 para el Desarrollo Sostenible.
- UNESCO. (2017). Educación para los Objetivos de Desarrollo Sostenible: Objetivos de aprendizaje.
- Programa de las Naciones Unidas para el Desarrollo (PNUD). (2019). Informe sobre los Objetivos de Desarrollo Sostenible.
- Banco Mundial. (2019). Desarrollo impulsado por la comunidad en zonas rurales: lecciones aprendidas de la experiencia global.
- Bryson, J. M., Crosby, B. C., y Stone, M. M. (2006). El diseño y la implementación de colaboraciones intersectoriales: Proposiciones de la literatura. Public Administration Review.
- Organización de las Naciones Unidas para la Alimentación y la Agricultura (FAO). (2018). El estado de las cooperativas agrícolas en Kenia.
- Green, G. P., y Haines, A. (2015). Desarrollo de Activos y Desarrollo Comunitario. Sage Publications.
- Himmelman, A. T. (2001). Sobre las coaliciones y la transformación de las relaciones de poder: Mejora colaborativa y empoderamiento colaborativo. Revista Americana de Psicología Comunitaria.
- Kania, J., y Kramer, M. (2011). Impacto colectivo. Stanford Social Innovation Review.
- Mizrahi, T., y Rosenthal, B. B. (2001). Complejidades de la formación de coaliciones: Éxitos, estrategias, dificultades y soluciones de los líderes. Trabajo Social.
- Patton, M. Q. (2015). Métodos de investigación y evaluación cualitativos. Sage Publications.
- Putnam, R. D. (2000). Bowling Alone: El colapso y el resurgimiento de la comunidad estadounidense. Simon & Schuster.

- Banco Mundial. (2017). Desarrollo impulsado por la comunidad en zonas rurales: lecciones de la experiencia global.
- Organización Mundial de la Salud (OMS). (2019). Atención primaria de salud: camino hacia la cobertura sanitaria universal.
- Brown, J., e Isaacs, D. (2005). El Café Mundial: Forjando nuestro futuro mediante conversaciones importantes. Editorial Berrett-Koehler.
- FAO. (2016). Escuelas de campo para agricultores: intercambio de mejores prácticas para una agricultura sostenible.
- Fisher, R., Ury, W., y Patton, B. (2011). Llegar al sí: Negociar acuerdos sin ceder. Penguin Books.
- Heath, C. y Heath, D. (2007). Hechos para perdurar: Por qué algunas ideas sobreviven y otras mueren. Random House.
- Kaner, S. (2014). Guía del facilitador para la toma de decisiones participativa. Jossey-Bass.
- Mansuri, G., y Rao, V. (2013). Localizando el desarrollo: ¿Funciona la participación? Publicaciones del Banco Mundial.
- PNUD. (2019). Informe sobre Desarrollo Humano.
- Banco Mundial. (2004). Desarrollo impulsado por la comunidad en zonas rurales: lecciones de la experiencia mundial.
- Banco Mundial. (2019). Empoderamiento de las comunidades mediante la planificación y la toma de decisiones participativas.
- Babbie, E. (2010). La práctica de la investigación social. Cengage Learning.
- Berkes, F., y Ross, H. (2013). Resiliencia comunitaria: Hacia un enfoque integrado. Sociedad y recursos naturales.
- Chaskin, R. J. (2001). Desarrollo de la capacidad comunitaria. Aldine de Gruyter.
- Krueger, R. A., y Casey, M. A. (2015). Grupos focales: Una guía práctica para la investigación aplicada. Sage Publications.
- Kretzmann, J. P., y McKnight, J. L. (1993). Construyendo comunidades desde adentro hacia afuera: Un camino para encontrar y movilizar los activos de una comunidad. Publicaciones ACTA.

Felicidades

¡Has completado el cuarto módulo!

4



University
of Cyprus



Learning
Seed



CARDET



ATERMON
EDUCATIONAL PLAY

CON
VALORES
INCUBADORA



Co-funded by
the European Union

El apoyo de la Comisión Europea a la producción de esta publicación no constituye una aprobación de su contenido, que refleja únicamente las opiniones de los autores, y la Comisión no se hace responsable del uso que pueda hacerse de la información contenida en ella.